

บทที่ 2

ผลการดำเนินการตามมาตรการป้องกันและแก้ไขผลกระทบสิ่งแวดล้อมและ
มาตรการตรวจสอบผลกระทบสิ่งแวดล้อม

บทที่ 2

ผลการดำเนินการตามมาตรการป้องกันและแก้ไขผลกระทบสิ่งแวดล้อมของโครงการในระยะดำเนินการ

ผลการดำเนินการตามมาตรการป้องกันและแก้ไขผลกระทบสิ่งแวดล้อมของโครงการ โรงแรม ซูการ์ มาร์รีน่า รีสอร์ท เกาะพะงัน ในระยะดำเนินการ แสดงดังตารางที่ 2.1 ตารางที่ 2.1 แบบรายงานผลการปฏิบัติตามมาตรการป้องกัน และแก้ไขผลกระทบสิ่งแวดล้อมของ โครงการ โรงแรม ซูการ์ มาร์รีน่า รีสอร์ท เกาะพะงัน

มาตรการป้องกันและแก้ไขผลกระทบสิ่งแวดล้อม	ผลการปฏิบัติตามมาตรการป้องกันและแก้ไขผลกระทบสิ่งแวดล้อม ช่วงดำเนินการ	ปัญหา อุปสรรค ที่ไม่สามารถปฏิบัติ ตามมาตรการและแนวทางการแก้ไข	อ้างอิง
1. ทรัพยากรทางกายภาพ			
1.1 สภาพภูมิประเทศ ไม่มีมาตรการกำหนด	- ไม่มีมาตรการกำหนด	-	-
1.2 ทรัพยากรดินและการเกิดดินถล่ม ไม่มีมาตรการกำหนด	- ไม่มีมาตรการกำหนด	-	-
1.3 การเกิดแผ่นดินไหว (1) จัดเส้นทางหนีภัยไว้ภายในบริเวณโครงการ เมื่อเกิดเหตุการณ์ภัยพิบัติขึ้นผู้อาศัยในพื้นที่โครงการก็สามารถอพยพไปยังจุดที่ปลอดภัยได้อย่างรวดเร็วและไม่เกิดการชุมนุม (2) เตรียมพร้อมประสานงานกับหน่วยงานที่รับผิดชอบหากเกิดธรณีภัยพิบัติ ได้แก่ หน่วยงานบรรเทาสาธารณภัย เพื่อให้ความช่วยเหลือผู้อาศัยในการอพยพออกจากอาคารได้ทันทั่วทั้ง	- โครงการมีการติดตั้งแบบแปลนที่แสดงตำแหน่งของระบบป้องกันอัคคีภัยและเส้นทางอพยพหนีภัยจะไว้บริเวณประตูห้องพักรูทุกห้อง ซึ่งอยู่ในตำแหน่งที่สามารถมองเห็นได้ชัดเจน - โครงการจะประสานงานกับเทศบาลตำบลเกาะพะงัน ให้เข้ามาช่วยเหลืออพยพผู้พักอาศัยภายในโครงการไปยังพื้นที่ที่ปลอดภัย และภายในโครงการมีการรวบรวมเบอร์โทรศัพท์ฉุกเฉิน ติดไว้บริเวณแผนกต้อนรับของโครงการ ซึ่งสามารถมองเห็นได้ชัดเจน		รูปภาพที่ 2.1 ผังเส้นทางอพยพหนีภัย รูปภาพที่ 2.2 เบอร์โทรศัพท์ฉุกเฉิน

รายงานผลการปฏิบัติตามมาตรการป้องกันและแก้ไขผลกระทบสิ่งแวดล้อมและมาตรการติดตามตรวจสอบคุณภาพสิ่งแวดล้อม

โครงการ โรงแรม ชูการ์ มาร์รีน่า รีสอร์ท เซิร์ฟ กะตะ บีช

ระยะดำเนินการ ระหว่างเดือน มกราคม – มิถุนายน 2566

ผลการดำเนินการตามมาตรการป้องกันและแก้ไขผลกระทบสิ่งแวดล้อมของโครงการ โรงแรม ชูการ์ มาร์รีน่า รีสอร์ท เซิร์ฟ กะตะ บีช ในระยะดำเนินการ แสดงดังตารางที่ 2.1 ตารางที่ 2.1 แบบรายงานผลการปฏิบัติตามมาตรการป้องกัน และแก้ไขผลกระทบสิ่งแวดล้อมของ โครงการ โรงแรม ชูการ์ มาร์รีน่า รีสอร์ท เซิร์ฟ กะตะ บีช (ต่อ)

มาตรการป้องกันและแก้ไขผลกระทบสิ่งแวดล้อม	ผลการปฏิบัติตามมาตรการป้องกันและแก้ไขผลกระทบสิ่งแวดล้อม ช่วงดำเนินการ	ปัญหา อุปสรรค ที่ไม่สามารถปฏิบัติ ตามมาตรการและแนวทางแก้ไข	อ้างอิง
<p>1.3 การเกิดแผ่นดินไหว (ต่อ)</p> <p>(3) จัดให้มีการซ่อมแซมแผนอพยพหนีภัยของผู้พักอาศัยและพนักงานในโครงการด้วย หรือหากยังหวั่นวิตกให้มีการฝึกซ้อมอพยพหนีภัย เจ้าหน้าที่ฝ่ายต่างๆ ของโครงการจะต้องเข้าร่วมโครงการดังกล่าวด้วย เพื่อให้เกิดความเข้าใจและปฏิบัติได้ถูกต้องเมื่อเกิดเหตุการณ์จริงขึ้น และให้มีการซักซ้อมอย่างน้อยปีละครั้ง</p> <p>(4) ติดป้ายประชาสัมพันธ์เพื่อให้ความรู้ด้านการปฏิบัติตนกรณีเกิดแผ่นดินไหวแก่ผู้พักอาศัย</p> <p>(5) โครงการจะมีการให้ความรู้ด้านการหนีภัยที่เกิดจากแผ่นดินไหวให้แก่ผู้พักอาศัยและพนักงานของโครงการ โดยจัดทำคู่มือการปฏิบัติตัวเพื่อให้เกิดความปลอดภัยเมื่อเกิดแผ่นดินไหว</p> <p>(6) ติดตามข่าวสารเป็นประจำเพื่อเตรียมการป้องกันเหตุอันตราย</p>	<p>ผลการปฏิบัติตามมาตรการป้องกันและแก้ไขผลกระทบสิ่งแวดล้อม ช่วงดำเนินการ</p> <p>-โครงการมีการฝึกซ้อมอพยพหนีภัยเพื่อความปลอดภัย กรณีเมื่อเกิดแผ่นดินไหว ไปพร้อมกับภารฝึกอบรมวิธีการใช้อุปกรณ์ป้องกันอัคคีภัยและฝึกอบรมแผนการซ้อมหนีไฟและอพยพย้ายคน เมื่อเกิดเหตุเพลิงไหม้แก่เจ้าหน้าที่พนักงานของโครงการ และผู้เข้าพักในโครงการ โดยดำเนินการ 1 ครั้ง ปี/สัปดาห์ 2566 มีแผนที่จะดำเนินการในช่วงเดือน กันยายน 2566</p> <p>-โครงการมีจัดทำป้ายเผยแพร่ความรู้เกี่ยวกับการปฏิบัติตัวกรณีเกิดเหตุแผ่นดินไหว โดยวางไว้ภายในบริเวณห้องพักทุกห้อง ซึ่งอยู่ในตำแหน่งที่สามารถมองเห็นได้ง่าย</p> <p>-โครงการมีจัดทำแผนในการช่วยเหลือ อพยพและอำนวยความสะดวกแก่ผู้พักอาศัยภายในโครงการเมื่อเกิดเหตุการณ์แผ่นดินไหวและสึนามิ</p> <p>-โครงการจัดให้มีเจ้าหน้าที่ติดตามข่าวสาร เพื่อเตรียมการป้องกันเหตุอันตราย</p>		<p>เอกสารแนบที่ 5. แผนการอพยพกรณีเกิดเหตุฉุกเฉิน</p> <p>รูปภาพที่ 2.3 ป้ายประชาสัมพันธ์การปฏิบัติตนกรณีเกิดแผ่นดินไหว</p> <p>เอกสารแนบที่ 5. แผนการอพยพกรณีเกิดเหตุฉุกเฉิน</p>

ผลการดำเนินการตามมาตรการป้องกันและแก้ไขผลกระทบสิ่งแวดล้อมของโครงการ โรงแรม ชูการ์ มาร์รีน่า รีสอร์ท กะตะ บีช ในระยะดำเนินการ แสดงดังตารางที่ 2.1 ตารางที่ 2.1 แบบรายงานผลการปฏิบัติตามมาตรการป้องกัน และแก้ไขผลกระทบสิ่งแวดล้อมของ โครงการ โรงแรม ชูการ์ มาร์รีน่า รีสอร์ท กะตะ บีช (ต่อ)

มาตรการป้องกันและแก้ไขผลกระทบสิ่งแวดล้อม	ผลการปฏิบัติตามมาตรการป้องกันและแก้ไขผลกระทบสิ่งแวดล้อม ช่วงดำเนินการ	ปัญหา อุปสรรค ที่ไม่สามารถปฏิบัติ ตามมาตรการและแนวทางแก้ไข	อ้างอิง
<p>1.4 คุณภาพอากาศ</p> <p>(1) ติดป้ายให้ผู้ใช้บริการดับเครื่องยนต์ในกรณีที่ไม่มีการขับเคลื่อน เช่น กรณีที่จอดรถรอผู้พักอาศัยคนอื่น และลดความเร็วของยานพาหนะภายในโครงการเพื่อลดปัญหาเรื่องฝุ่นฟุ้งกระจาย</p> <p>(2) จัดพื้นที่สีเขียวโดยรอบพื้นที่โครงการ รวมทั้งดูแลรักษาและเพิ่มพื้นที่สีเขียวบริเวณพื้นที่ว่าง เพื่อให้ช่วยดูดซับมลสารที่เกิดจากยานพาหนะที่เข้ามาในพื้นที่โครงการ</p> <p>(3) จำกัดความเร็วของรถภายในโครงการ เพื่อป้องกันการฟุ้งกระจายของฝุ่นบริเวณผิวถนน โดยติดป้ายจำกัดความเร็วหรือทำสัญญาณบนผิวถนน</p>	<p>- โครงการมีการติดตั้งป้ายดับเครื่องยนต์ขณะจอดรอไว้บริเวณพื้นที่จอดรถของโครงการ ซึ่งสามารถมองเห็นได้อย่างชัดเจน รวมทั้งมีเจ้าหน้าที่รักษาความปลอดภัยคอยควบคุมดูแลอยู่ตลอดระยะเวลาที่เปิดดำเนินการ</p> <p>- โครงการจัดให้มีการดำเนินการปลูกพืชคลุมดิน รวมถึงไม้ยืนต้น ไม้ประดับ ไว้โดยรอบพื้นที่โครงการ รวมทั้งจัดให้มีคนสวนคอยดูแลและรักษาสภาพดี สวยงาม อยู่ตลอดระยะเวลาในการเปิดทำการ</p> <p>- โครงการมีการติดตั้งป้ายจำกัดความเร็ว ไม่เกิน 30 กิโลเมตร/ชั่วโมง ไว้บริเวณหน้าโครงการ และอยู่บริเวณที่สามารถมองเห็นได้อย่างชัดเจน</p>		<p>รูปภาพที่ 2.4 เจ้าหน้าที่รักษาความปลอดภัย</p> <p>รูปภาพที่ 2.5 ป้ายดับเครื่องยนต์</p> <p>รูปภาพที่ 2.6 พื้นที่สีเขียว</p> <p>รูปภาพที่ 2.7 งานสวน</p> <p>รูปภาพที่ 2.8 ป้ายจำกัดความเร็ว 30 กิโลเมตร/ชั่วโมง/</p>
<p>1.5 เสียงและความสั่นสะเทือน</p> <p>ไม่มีมาตรการกำหนด</p>	<p>- ไม่มีมาตรการกำหนด</p>		

รายงานผลการปฏิบัติตามมาตรการป้องกันและแก้ไขผลกระทบสิ่งแวดล้อมและมาตรการติดตามตรวจสอบคุณภาพสิ่งแวดล้อม

โครงการ โรงแรม ซูการ์ มาร์น่า รีสอร์ท เซิร์ฟ กะตะ บีช

ระยะดำเนินการ ระหว่างเดือน มกราคม - มิถุนายน 2566

ผลการดำเนินการตามมาตรการป้องกันและแก้ไขผลกระทบสิ่งแวดล้อมของโครงการ โรงแรม ซูการ์ มาร์น่า รีสอร์ท เซิร์ฟ กะตะ บีช ในระยะดำเนินการ แสดงดังตารางที่ 2.1 ตารางที่ 2.1 แบบรายงานผลการปฏิบัติตามมาตรการป้องกัน และแก้ไขผลกระทบสิ่งแวดล้อมของ โครงการ โรงแรม ซูการ์ มาร์น่า รีสอร์ท เซิร์ฟ กะตะ บีช (ต่อ)

มาตรการป้องกันและแก้ไขผลกระทบสิ่งแวดล้อม	ผลการปฏิบัติตามมาตรการป้องกันและแก้ไขผลกระทบสิ่งแวดล้อม ช่วงดำเนินการ	ปัญหา อุปสรรค ที่ไม่สามารถปฏิบัติตามมาตรการและแนวทางแก้ไข	อ้างอิง
2. ทรัพยากรชีวภาพ			
2.1 นิเวศวิทยาทางบก			
ไม่มีมาตรการกำหนด	- ไม่มีมาตรการกำหนด	-	-
2.2 นิเวศวิทยาทางน้ำ			
ไม่มีมาตรการกำหนด	- ไม่มีมาตรการกำหนด	-	-
3. คุณค่าการใช้ประโยชน์ของมนุษย์			
3.1 การใช้ประโยชน์ที่ดิน			
3.1.1 การใช้ประโยชน์ที่ดินในปัจจุบัน			
ไม่มีมาตรการกำหนด	- ไม่มีมาตรการกำหนด	-	-
3.1.2 การใช้ประโยชน์ที่ดินตามกฎหมายกระทรวงให้ใช้บังคับผังเมืองรวมของจังหวัดภูเก็ต พ.ศ. 2554			
ไม่มีมาตรการกำหนด	- ไม่มีมาตรการกำหนด	-	-
3.1.3 การใช้ประโยชน์ที่ดินตามเขตพื้นที่และมาตรการคุ้มครองสิ่งแวดล้อม			
ไม่มีมาตรการกำหนด	- ไม่มีมาตรการกำหนด	-	-
3.1.4 การใช้ประโยชน์ที่ดินตามกฎหมายกระทรวงฉบับที่ 20 (พ.ศ. 2532)			
ไม่มีมาตรการกำหนด	- ไม่มีมาตรการกำหนด	-	-

ผลการดำเนินการตามมาตรการป้องกันและแก้ไขผลกระทบสิ่งแวดล้อมของโครงการ โรงแรม ซูการ์ มาร์น่า รีสอร์ท เซิร์ฟ กะตะ บีช ในระยะดำเนินการ แสดงดังตารางที่ 2.1 ตารางที่ 2.1 แบบรายงานผลการปฏิบัติตามมาตรการป้องกัน และแก้ไขผลกระทบสิ่งแวดล้อมของ โครงการ โรงแรม ซูการ์ มาร์น่า รีสอร์ท เซิร์ฟ กะตะ บีช (ต่อ)

มาตรการป้องกันและแก้ไขผลกระทบสิ่งแวดล้อม	ผลการปฏิบัติตามมาตรการป้องกันและแก้ไขผลกระทบสิ่งแวดล้อม ช่วงดำเนินการ	ปัญหา อุปสรรค ที่ไม่สามารถปฏิบัติ ตามมาตรการและแนวทางแก้ไข	อ้างอิง
3.2 การคมนาคม (1) จัดให้มีระบบการจราจรที่ปลอดภัย โดยติดตั้งป้ายแสดง ทิศทางเดินรถเข้า-ออกภายในพื้นที่โครงการ (2) ติดตั้งป้ายจำกัดความเร็วภายในพื้นที่โครงการ (3) ควบคุมการจราจรบริเวณทางเข้า-ออกพื้นที่โครงการ โดย จัดให้เจ้าหน้าที่รักษาความปลอดภัยควบคุมดูแลและ ตรวจสอบเข้า-ออกตลอดเวลา (4) จัดให้มีระบบไฟฟ้าส่องสว่าง บริเวณทางเข้า-ออก โครงการ และทางจราจรให้เพียงพอ (5) โครงการจัดให้มีที่จอดรถยนต์ จำนวน 17 คัน ซึ่งเท่ากับ จำนวนที่จอดรถยนต์ที่ต้องจัดให้มีตามกฎหมายกระทรวง ฉบับ ที่ 7 (พ.ศ. 2517) และเพียงพอต่อผู้พักอาศัย ทั้งนี้ เพื่อ เป็นการป้องกันไม่ให้เกิดของผู้พักอาศัยในโครงการจอดติด ขวางเส้นทางจราจร	-โครงการมีเจ้าหน้าที่รักษาความปลอดภัยควบคุมดูแล เรื่องการเดินรถภายในโครงการ พร้อมทั้งมีป้ายเส้นทางเข้า- ออก เพื่อป้องกันการเดินรถภายในโครงการ - โครงการมีการติดตั้งป้ายจำกัดความเร็ว ไม่เกิน 30 กิโลเมตร/ชั่วโมง ไว้บริเวณหน้าโครงการ และอยู่บริเวณที่ สามารถมองเห็นได้อย่างชัดเจน - โครงการมีเจ้าหน้าที่รักษาความปลอดภัยควบคุมดูแล เรื่องการเดินรถภายในโครงการ และคอยควบคุมดูแลตรวจ ระวังเข้า-ออกตลอดเวลา - โครงการมีการติดตั้งไฟฟ้าส่องสว่าง บริเวณทางเข้า-ออก และภายในพื้นที่โครงการ ซึ่งสว่างเพียงพอต่อการสัญจรรถ ภายในโครงการ - โครงการจัดเตรียมพื้นที่ไว้เพียงพอสำหรับจอดรถภายใน โครงการ อีกทั้งยังมีเจ้าหน้าที่รักษาความปลอดภัยคอยอำนวยความสะดวกและควบคุมดูแลเรื่องการจราจรภายในอยู่ตลอด 24 ชั่วโมง		รูปภาพที่ 2.4 เจ้าหน้าที่รักษาความ ปลอดภัย รูปภาพที่ 2.9 ป้ายบอกทางเข้า-ออก รูปภาพที่ 2.8 ป้ายจำกัดความเร็ว 30 กิโลเมตร/ชั่วโมง/ รูปภาพที่ 2.4 เจ้าหน้าที่รักษาความ ปลอดภัย รูปภาพที่ 2.10 ไฟส่องสว่างบริเวณ ทางเข้า-ออก รูปภาพที่ 2.11 พื้นที่จอดรถ รูปภาพที่ 2.4 เจ้าหน้าที่รักษาความ ปลอดภัย

ผลการดำเนินการตามมาตรการป้องกันและแก้ไขผลกระทบสิ่งแวดล้อมของโครงการ โรงแรม ชูการ์ มาร์รีน่า รีสอร์ท เกษะ ปิซ ในระยะดำเนินการ แสดงดังตารางที่ 2.1 ตารางที่ 2.1 แบบรายงานผลการปฏิบัติตามมาตรการป้องกัน และแก้ไขผลกระทบสิ่งแวดล้อมของ โครงการ โรงแรม ชูการ์ มาร์รีน่า รีสอร์ท เกษะ ปิซ (ต่อ)

มาตรการป้องกันและแก้ไขผลกระทบสิ่งแวดล้อม	ผลการปฏิบัติตามมาตรการป้องกันและแก้ไขผลกระทบสิ่งแวดล้อม ช่วงดำเนินการ	ปัญหา อุปสรรค ที่ไม่สามารถปฏิบัติตามมาตรการและแนวทางแก้ไข	อ้างอิง
3.2 การคมนาคม (ต่อ) (1) ห้ามจอดรถทุกชนิดบริเวณทางเข้าออก และบริเวณไหล่ทางเพื่อป้องกันการกีดขวางจราจร (2) ติดตั้งป้ายโครงการ ลูกศรแสดงทิศทางบริเวณเข้า-ออกโครงการ ที่สามารถมองเห็นได้อย่างชัดเจน และในระยะเวลาที่จะชะลอได้ทันก่อนเข้าสู่โครงการอย่างปลอดภัย	-โครงการมีเจ้าหน้าที่รักษาความปลอดภัยคอยอำนวยความสะดวก และตรวจสอบเรื่องการจัดรถรอ อยู่ตลอดระยะเวลา -โครงการมีการติดตั้งป้ายชื่อโครงการ ที่สามารถมองเห็นได้อย่างชัดเจน ในระยะทางที่จะชะลอรถได้ทัน ก่อนเข้าสู่โครงการ พร้อมทั้งมีป้ายเส้นทางเข้า-ออก เพื่อให้ง่ายต่อการเดินรถภายในโครงการ		รูปภาพที่ 2.4 เจ้าหน้าที่รักษาความปลอดภัย รูปภาพที่ 2.12 ป้ายชื่อโครงการ รูปภาพที่ 2.9 ป้ายบอกทางเข้า-ออก
3.3 การใช้น้ำ (1) จัดให้มีถังเก็บน้ำได้ตามปริมาตร 140 ลูกบาศก์เมตร จำนวน 1 ถึง โครงการสามารถสำรองน้ำไว้ใช้ได้มากกว่า 1 วัน (2) โครงการจะกำหนดช่วงเวลาสูบน้ำเข้าถังเก็บน้ำสำรอง ได้ตามระยะเวลา 24.00-05.00 น. ซึ่งอยู่นอกเวลาที่ชุมชนใกล้เคียงมีการใช้น้ำ	-โครงการมีถังเก็บน้ำจำนวน 2 ถัง ใช้สำหรับเก็บน้ำดิบ 1 ถัง และน้ำผ่านกรอง 1 ถัง ซึ่งเพียงพอต่อปริมาณการใช้น้ำภายในโครงการ -โครงการใช้น้ำบาดาลเป็นแหล่งน้ำหลัก จึงไม่มีผลกระทบต่อชุมชนใกล้เคียงที่มีการใช้น้ำ		รูปภาพที่ 2.13 ถังเก็บน้ำดิบ / ถังเก็บน้ำผ่านกรอง รูปภาพที่ 2.14 รถส่งน้ำบาดาล

ผลการดำเนินการตามมาตรการป้องกันและแก้ไขผลกระทบสิ่งแวดล้อมของโครงการ โรงแรม ชูการ์ มาร์รีน่า รีสอร์ทท เชียร์ฟ กะตะ บีช ในระยะดำเนินการ แสดงดังตารางที่ 2.1 ตารางที่ 2.1 แบบบรรยายนผลผลการปฏิบัติตามมาตรการป้องกัน และแก้ไขผลกระทบสิ่งแวดล้อมของ โครงการ โรงแรม ชูการ์ มาร์รีน่า รีสอร์ทท เชียร์ฟ กะตะ บีช (ต่อ)

มาตรการป้องกันและแก้ไขผลกระทบสิ่งแวดล้อม	ผลการปฏิบัติตามมาตรการป้องกันและแก้ไขผลกระทบสิ่งแวดล้อม ช่วงดำเนินการ	ปัญหา อุปสรรค ที่ไม่สามารถปฏิบัติ ตามมาตรการและแนวทางแก้ไข	อ้างอิง
<p>3.3 การใช้น้ำ (ต่อ)</p> <p>(3) จัดให้มีเจ้าหน้าที่คอยดูแลล้างทำความสะอาดถังเก็บน้ำใต้ดินและถังเก็บน้ำสำร็จรูปเป็นประจำทุก ๆ 6 เดือน</p> <p>(4) รณรงค้ให้ร่วมกันประหยัดน้ำและเลือกใช้สุขภัณฑ์ประหยัดน้ำ</p> <p>(5) ตรวจสอบการแจกจ่ายน้ำและเส้นท่อให้อยู่ในสภาพดีอยู่เสมอ หากพบว่าชำรุดให้แก้ไขทันที นอกจากนี้โครงการจะหมั่นตรวจสอบระบบท่อน้ำ รวมถึงเครื่องสุขภัณฑ์ที่อาจจะชำรุด จนเป็นเหตุให้น้ำประปารั่วไหลได้ง่าย</p>	<p>- โครงการมีการล้างทำความสะอาดถังเก็บน้ำอยู่เป็นประจำ โดยดำเนินการทุก ๆ 6 เดือน หรือเมื่อพบว่ามีตะกอนปะปนออกมากับน้ำใช้ในอาคาร อีกทั้งยังมีการ <i>Backwash</i> ระบบอยู่เป็นประจำเพื่อดูแลรักษาให้สารกรองยังคงมีประสิทธิภาพที่ติดต่อกำไรใช้งาน</p> <p>- โครงการมีการติดตั้งป้ายรณรงค์ประหยัดน้ำ ไว้บริเวณพื้นที่ส่วนกลาง ซึ่งสามารถมองเห็นได้ชัดเจน</p> <p>- โครงการมีเจ้าหน้าที่คอยดำเนินการตรวจสอบระบบแจกจ่ายน้ำ และเส้นท่อ รวมถึงก๊อกน้ำและสุขภัณฑ์ต่างๆ ภายในโครงการเป็นประจำทุกเดือน หากพบชำรุดเสียหายจะดำเนินการซ่อมแซมหรือเปลี่ยนใหม่โดยทันที</p>		<p>รูปภาพที่ 2.15 ป้ายรณรงค์ให้ร่วมกันประหยัดน้ำ</p> <p>รูปภาพที่ 2.16 สุขภัณฑ์ประหยัดน้ำ</p> <p>รูปภาพที่ 2.17 เจ้าหน้าที่ตรวจระบบแจกจ่ายน้ำ</p> <p>รูปภาพที่ 2.18 เจ้าหน้าที่ตรวจสอบก๊อกน้ำและสุขภัณฑ์</p>

รายงานผลการปฏิบัติตามมาตรการป้องกันและแก้ไขผลกระทบสิ่งแวดล้อมและมาตรการตรวจสอบคุณภาพสิ่งแวดล้อม

โครงการ โรงแรม ชูการ์ มารีน่า รีสอร์ท เชีรฟ์ กะตะ บีช

ระยะดำเนินการ ระหว่างเดือน มกราคม – มิถุนายน 2566

ผลการดำเนินการตามมาตรการป้องกันและแก้ไขผลกระทบสิ่งแวดล้อมของโครงการ โรงแรม ชูการ์ มารีน่า รีสอร์ท เชีรฟ์ กะตะ บีช ในระยะดำเนินการ แสดงดังตารางที่ 2.1 ตารางที่ 2.1 แบบรายงานผลการปฏิบัติตามมาตรการป้องกัน และแก้ไขผลกระทบสิ่งแวดล้อมของ โครงการ โรงแรม ชูการ์ มารีน่า รีสอร์ท เชีรฟ์ กะตะ บีช (ต่อ)

มาตรการป้องกันและแก้ไขผลกระทบสิ่งแวดล้อม	ผลการปฏิบัติตามมาตรการป้องกันและแก้ไขผลกระทบสิ่งแวดล้อม ช่วงดำเนินการ	ปัญหา อุปสรรค ที่ไม่สามารถปฏิบัติ ตามมาตรการและแนวทางแก้ไข	อ้างอิง
<p>3.4 การระบายน้ำและป้องกันน้ำท่วม</p> <p>(1) จัดให้มีบ่อหน่วงน้ำของโครงการ มีปริมาตร 80 ลูกบาศก์ เมตร จำนวน 1 บ่อ</p> <p>(2) จัดให้มีเครื่องสูบน้ำ จำนวน 2 เครื่อง (ทำงานสลับกัน) มีอัตราการสูบน้ำ 0.0208 ลูกบาศก์เมตร/ชั่วโมง ซึ่งมีค่าไม่เกินอัตราการระบายน้ำก่อนพัฒนาโครงการ</p> <p>(3) จัดให้มีการขุดลอกตะกอนในรางระบายน้ำ ท่อระบายน้ำ รวมถึงบ่อพักน้ำอย่างสม่ำเสมอ เพื่อให้การระบายน้ำในพื้นที่โครงการมีประสิทธิภาพตลอดเวลา</p> <p>(4) ออกแบบให้มีบ่อพักน้ำ และติดตั้งตะแกรงดักมูลฝอยบริเวณจุดระบายน้ำออกจากท่อระบายน้ำของโครงการ</p> <p>(5) จัดเจ้าหน้าที่คอยตรวจสอบดูแลรวบรวมระบบระบายน้ำของโครงการเป็นประจำ โดยเฉพาะช่วงฤดูฝน หากพบว่าชำรุดต้องแก้ไขทันที</p>	<p>ผลการปฏิบัติตามมาตรการป้องกันและแก้ไขผลกระทบสิ่งแวดล้อม ช่วงดำเนินการ</p> <ul style="list-style-type: none"> - โครงการจัดให้มีบ่อหน่วงน้ำ จำนวน บ่อ 1 ตามที่กำหนดไว้ในมาตรการ อยู่บริเวณลานจอดรถด้านหน้าโครงการ - โครงการจัดให้มีเครื่องสูบน้ำ จำนวน 2 เครื่อง ตามที่กำหนดไว้ในมาตรการ - โครงการมีเจ้าหน้าที่ประจำโครงการคอยดำเนินการตรวจสอบการทำงานของระบบระบายน้ำ และขุดลอกตะกอนในรางระบายน้ำอยู่เป็นประจำ โดยเพิ่มความถี่ในช่วงฤดูฝน - โครงการออกแบบให้มีบ่อพักน้ำ และติดตั้งตะแกรงเพื่อดักขยะมูลฝอย เศษไปไม่ต่างบริเวณจุดระบายน้ำออกจากท่อระบายน้ำของโครงการ - โครงการมีเจ้าหน้าที่ประจำโครงการคอยดำเนินการตรวจสอบการทำงานของระบบระบายน้ำ และขุดลอกตะกอนในรางระบายน้ำอยู่เป็นประจำ โดยเพิ่มความถี่ในช่วงฤดูฝน 		<p>รูปภาพที่ 2.19 ขุดลอกตะกอน</p> <p>รูปภาพที่ 2.19 ขุดลอกตะกอน</p>

ผลการดำเนินการตามมาตรการป้องกันและแก้ไขผลกระทบสิ่งแวดล้อมของโครงการ โรงแรม ชูการ์ มาร์รีน่า รีสอร์ทท เกาะตะ บีช ในระยะดำเนินการ แสดงดังตารางที่ 2.1 ตารางที่ 2.1 แบบรายงานผลการปฏิบัติตามมาตรการป้องกัน และแก้ไขผลกระทบสิ่งแวดล้อมของ โครงการ โรงแรม ชูการ์ มาร์รีน่า รีสอร์ทท เกาะตะ บีช (ต่อ)

มาตรการป้องกันและแก้ไขผลกระทบสิ่งแวดล้อม	ผลการปฏิบัติตามมาตรการป้องกันและแก้ไขผลกระทบสิ่งแวดล้อม ชั่วคราว	ปัญหา อุปสรรค ที่ไม่สามารถปฏิบัติ ตามมาตรการและแนวทางแก้ไข	อ้างอิง
<p>3.5 การจัดการณ์น้ำเสีย</p> <p>(1) โครงการต้องบำบัดน้ำเสียทั้งหมดจากทุกกิจกรรมของโครงการ รวมถึงน้ำเสียจากห้องพักผู้ผลิโดยให้มีคุณภาพตามมาตรฐานน้ำทิ้งอาคารประเภท ข (โรงแรมที่มีจำนวนห้องพักลำหรับใช้เป็นห้องพักรวมทุกชั้นของอาคารหรือกลุ่มอาคารตั้งแต่ 60 ห้อง แต่ไม่ถึง 200 ห้อง) ก่อนปล่อยสู่ท่อระบายน้ำสาธารณะ</p> <p>(2) ติดตั้งมีเตอร์ระบบบำบัดน้ำเสียแยกจากระบบไฟฟ้าส่วนอื่น เพื่อตรวจสอบและควบคุมให้มีการเดินระบบบำบัดน้ำเสียตลอดเวลา</p> <p>(3) จัดให้มีการตรวจสอบและบำรุงรักษาระบบบำบัดน้ำเสียของโครงการ เพื่อให้มีประสิทธิภาพในการบำบัดน้ำเสียเป็นไปตามที่ออกแบบไว้อยู่เสมอ รวมทั้งจัดให้มีการอบรมหรือให้ความรู้เกี่ยวกับระบบบำบัดน้ำเสียแก่เจ้าหน้าที่ที่ดูแลรับผิดชอบระบบบำบัดน้ำเสีย</p>	<p>ผลการปฏิบัติตามมาตรการป้องกันและแก้ไขผลกระทบสิ่งแวดล้อม ชั่วคราว</p> <p>- โครงการบำบัดน้ำเสียทั้งหมดจากทุกกิจกรรมของโครงการ รวมถึงน้ำเสียจากห้องพักผู้ผลิโดยให้มีคุณภาพตามมาตรฐานน้ำทิ้งอาคารประเภท ก่อนปล่อยสู่ท่อระบายน้ำสาธารณะ</p> <p>- โครงการมีการติดตั้งมิเตอร์ไฟฟ้าของระบบบำบัดน้ำเสียแยกออกจากระบบไฟฟ้าส่วนอื่นเพื่อความสะดวกในการติดตามตรวจสอบประสิทธิภาพของระบบบำบัดน้ำเสีย</p> <p>- โครงการมีเจ้าหน้าที่ประจำโครงการ คอยดำเนินการ ดูแล และควบคุมการทำงานจากระบบบำบัดน้ำเสีย พร้อมตรวจสอบอุปกรณ์ต่างๆ ให้สามารถทำงานได้อย่างเต็มประสิทธิภาพอยู่ตลอดระยะเวลาที่เปิดดำเนินการ</p>		<p>รูปภาพที่ 2.20 เจ้าหน้าที่บำรุงรักษา ระบบบำบัดน้ำเสีย</p>

รายงานผลการปฏิบัติตามมาตรการป้องกันและแก้ไขผลกระทบสิ่งแวดล้อมและมาตรการติดตามตรวจสอบคุณภาพสิ่งแวดล้อม

โครงการ โรงแรม ชูการ์ มาร์รีน่า รีสอร์ท เคหะ บีช

ระยะดำเนินการ ระหว่างเดือน มกราคม - มิถุนายน 2566

ผลการดำเนินการตามมาตรการป้องกันและแก้ไขผลกระทบสิ่งแวดล้อมของโครงการ โรงแรม ชูการ์ มาร์รีน่า รีสอร์ท เคหะ บีช ในระยะดำเนินการ แสดงดังตารางที่ 2.1 ตารางที่ 2.1 แบบรายงานผลการปฏิบัติตามมาตรการป้องกัน และแก้ไขผลกระทบสิ่งแวดล้อมของ โครงการ โรงแรม ชูการ์ มาร์รีน่า รีสอร์ท เคหะ บีช (ต่อ)

มาตรการป้องกันและแก้ไขผลกระทบสิ่งแวดล้อม	ผลการปฏิบัติตามมาตรการป้องกันและแก้ไขผลกระทบสิ่งแวดล้อม ช่วงดำเนินการ	ปัญหา อุปสรรค ที่ไม่สามารถปฏิบัติ ตามมาตรการและแนวทางแก้ไข	อ้างอิง
<p>3.5 การจัดการน้ำเสีย (ต่อ)</p> <p>(4) จัดให้มีเจ้าหน้าที่ที่มีความรู้ความชำนาญในด้าน การบำบัดน้ำเสีย ดูแลระบบบำบัดน้ำเสียภายในโครงการ</p> <p>(5) สูบตะกอนจากถังเก็บตะกอนอย่างสม่ำเสมอ โดยติดต่อดูดสิ่งปฏิกูลของเทศบาลตำบลภราดร ให้เข้ามาดำเนินการ</p> <p>(6) โครงการจะมีการปลูกต้นไม้โดยรอบโครงการ โดยเป็นไม้ยืนต้นประมาณ 78 ต้น เพื่อช่วยในการดูดซับปริมาณก๊าซที่เกิดขึ้นจากระบบบำบัดน้ำเสียได้</p>	<p>ผลการปฏิบัติตามมาตรการป้องกันและแก้ไขผลกระทบสิ่งแวดล้อม ช่วงดำเนินการ</p> <p>- โครงการมีเจ้าหน้าที่ประจำโครงการ คอยดำเนินการ ดูแล และควบคุมการทำงานของระบบบำบัดน้ำเสีย พร้อมตรวจสอบอุปกรณ์ต่างๆ ให้สามารถทำงานได้อย่างเต็มประสิทธิภาพอยู่ตลอดระยะเวลาที่เปิดดำเนินการ</p> <p>- โครงการดำเนินการสูบน้ำตะกอน โดยจัดจ้างรถดูดสิ่งปฏิกูลจากบริษัทเอกชนที่ได้รับอนุญาต เข้ามาสูบน้ำตะกอน</p> <p>- โครงการจัดให้มีการดำเนินการปลูกพืชคลุมดิน รวมถึงไม้ยืนต้น ไม้ประดับ ไว้โดยรอบพื้นที่โครงการ เพื่อช่วยในการดูดซับปริมาณก๊าซที่เกิดขึ้นจากระบบบำบัดน้ำเสียได้ รวมทั้งได้จัดให้มีคนสวนคอยดูแลรักษาสภาพดี สวยงาม อยู่ตลอดระยะเวลาในการเปิดทำการ</p>		<p>รูปภาพที่ 2.20 เจ้าหน้าที่บำรุงรักษา ระบบบำบัดน้ำเสีย</p> <p>เอกสารแนบที่ 6. ใบเสร็จการสูบน้ำ</p> <p>รูปถ่ายที่ 2.6 พื้นที่สีเขียว</p> <p>รูปภาพที่ 2.7 งานสวน</p>

รายงานผลการปฏิบัติตามมาตรการป้องกันและแก้ไขผลกระทบสิ่งแวดล้อมและมาตรการติดตามตรวจสอบคุณภาพสิ่งแวดล้อม

โครงการ โรงแรม ชูการ์ มาร์รีน่า รีสอร์ท เซิร์ฟ กะตะ บีช

ระยะดำเนินการ ระหว่างเดือน มกราคม - มิถุนายน 2566

ผลการดำเนินการตามมาตรการป้องกันและแก้ไขผลกระทบสิ่งแวดล้อมของโครงการ โรงแรม ชูการ์ มาร์รีน่า รีสอร์ท เซิร์ฟ กะตะ บีช ในระยะดำเนินการ แสดงดังตารางที่ 2.1 ตารางที่ 2.1 แบบรายงานผลการปฏิบัติตามมาตรการป้องกัน และแก้ไขผลกระทบสิ่งแวดล้อมของ โครงการ โรงแรม ชูการ์ มาร์รีน่า รีสอร์ท เซิร์ฟ กะตะ บีช (ต่อ)

มาตรการป้องกันและแก้ไขผลกระทบสิ่งแวดล้อม	ผลการปฏิบัติตามมาตรการป้องกันและแก้ไขผลกระทบสิ่งแวดล้อม ช่วงดำเนินการ	ปัญหา อุปสรรค ที่ไม่สามารถปฏิบัติ ตามมาตรการและแนวทางแก้ไข	อ้างอิง
<p>3.6 การจัดการขยะมูลฝอย</p> <p>(1) โครงการจะจัดตั้งรองรับขยะมูลฝอยไว้ในทุกห้องพัก โดยภายในห้องพักแต่ละห้องจัดให้มีถังขยะย่อยขนาด 10 ลิตร จำนวน 1 ถัง/ห้อง ส่วนในห้องครัว จัดให้มีถังขยะย่อยขนาด 120 ลิตร จำนวน 4 ถัง แยกเป็นขยะเปียก ขยะแห้ง ขยะอันตราย และขยะรีไซเคิล สำหรับในห้องน้ำรวมจะจัดให้มีถังขยะขนาด 10 ลิตร จำนวน 1 ถัง/ห้อง และในห้องสำนักงานจัดให้มีถังขยะขนาด 50 ลิตร จำนวน 4 ถัง แยกเป็นขยะเปียก ขยะแห้ง ขยะอันตราย และขยะรีไซเคิล</p> <p>(2) จัดให้มีห้องพักขยะรวมของโครงการ แบ่งออกเป็น 3 ห้อง เพื่อรองรับขยะเปียก ขยะแห้ง ขยะรีไซเคิล/อันตราย ซึ่งสามารถรับขยะมูลฝอยของโครงการได้มากที่สุดประมาณ 34 วัน โดยโครงการจะขอรับความอนุเคราะห์จากเทศบาลตำบลกะรน มาดำเนินการเก็บขนขยะไปกำจัดทุกวัน</p> <p>(3) กวดขันให้พนักงานทำความสะอาดประจำโครงการรวบรวมขยะมูลฝอยทิ้งภายในห้องพักและบริเวณโดยรอบอย่างน้อยวันละ 1 ครั้ง บรรจุลงในถุงขยะพร้อมมัดปากถุงให้เรียบร้อย ก่อนนำไปรวบรวมไว้ที่ห้องพักขยะรวมของโครงการ</p>	<p>ผลการปฏิบัติตามมาตรการป้องกันและแก้ไขผลกระทบสิ่งแวดล้อม ช่วงดำเนินการ</p> <p>- โครงการจัดตั้งรองรับขยะมูลฝอยภายในห้องพัก ขนาด 10 ลิตร จำนวน 2 ถัง/ห้อง ส่วนภายในห้องครัว จัดให้มีถังรองรับขยะมูลฝอยย่อยขนาด 120 ลิตร และสำหรับในห้องน้ำรวมจัดให้มีถังรองรับขยะมูลฝอยขนาด 10 ลิตร จำนวน 1 ถัง/ห้อง และในบริเวณส่วนกลางของโครงการจัดให้มีถังรองรับขยะมูลฝอยขนาด 50 ลิตร อยู่ในแต่ละจุดของโครงการ</p> <p>- โครงการมีจุดพักขยะมูลฝอยรวม โดยแยกเป็นขยะมูลฝอยทั่วไป และขยะมูลฝอยรีไซเคิล ซึ่งมีเจ้าหน้าที่แม่บ้าน เป็นผู้รวบรวมขยะมูลฝอยส่วนต่างๆ อย่างน้อยวันละ 1 ครั้ง โดยบรรจุลงถุงดำ พร้อมมัดปากถุงให้เรียบร้อยก่อนนำไปพักไว้ยังจุดพักขยะมูลฝอยรวม เพื่อรอการเข้าเก็บขนของบริษัทเอกชนที่ได้รับอนุญาต</p> <p>- โครงการมีเจ้าหน้าที่แม่บ้าน เป็นผู้รวบรวมขยะมูลฝอยจากห้องพัก ห้องน้ำรวม และบริเวณพื้นที่ส่วนกลาง อย่างน้อยวันละ 1 ครั้ง โดยบรรจุลงถุงดำ พร้อมมัดปากถุงให้เรียบร้อยก่อนนำไปพักรวมไว้ยังจุดพักขยะมูลฝอยรวมของโครงการ</p>		<p>รูปภาพที่ 2.21 ถึงรองรับมูลฝอย</p> <p>รูปภาพที่ 2.22 จุดพักมูลฝอยทั่วไป</p> <p>รูปภาพที่ 2.23 จุดพักมูลฝอยรีไซเคิล</p> <p>เอกสารแนบที่ 7. ใบเสร็จมูลฝอย</p>

รายงานผลการปฏิบัติตามมาตรการป้องกันและแก้ไขผลกระทบสิ่งแวดล้อมและมาตรการติดตามตรวจสอบคุณภาพสิ่งแวดล้อม

โครงการ โรงแรม ซูการ์ มาร์รีนา รีสอร์ท กะตะ บีช

ระยะดำเนินการ ระหว่างเดือน มกราคม - มิถุนายน 2566

ผลการดำเนินการตามมาตรการป้องกันและแก้ไขผลกระทบสิ่งแวดล้อมของโครงการ โรงแรม ซูการ์ มาร์รีนา รีสอร์ท กะตะ บีช ในระยะดำเนินการ แสดงดังตารางที่ 2.1 ตารางที่ 2.1 แบบรายงานผลการปฏิบัติตามมาตรการป้องกัน และแก้ไขผลกระทบสิ่งแวดล้อมของ โครงการ โรงแรม ซูการ์ มาร์รีนา รีสอร์ท กะตะ บีช (ต่อ)

มาตรการป้องกันและแก้ไขผลกระทบสิ่งแวดล้อม	ผลการปฏิบัติตามมาตรการป้องกันและแก้ไขผลกระทบสิ่งแวดล้อม ช่วงดำเนินการ	ปัญหา อุปสรรค ที่ไม่สามารถปฏิบัติ ตามมาตรการและแนวทางแก้ไข	อ้างอิง
<p>3.6 การจัดการขยะมูลฝอย (ต่อ)</p> <p>(4) ทำความสะอาดห้องพักขยะรวมทุกครั้งหลังจากการเก็บ ขนขยะ เพื่อป้องกันกลิ่นรบกวน และน้ำเสียที่เกิดจากการ ทำความสะอาดห้องพักขยะรวมจะรวบรวมเข้าสู่ระบบ บำบัดน้ำเสียสำเร็จรูปของโครงการเพื่อทำการบำบัดต่อไป</p> <p>(5) การเก็บแยกขยะเปียก ขยะแห้ง ขยะรีไซเคิล และขยะ อันตราย ให้กระทำตรงแหล่งเก็บขยะ ไม่ควรให้เก็บ รวบรวมและนำมาแยกภายหลัง</p> <p>(6) รมรงคให้ผู้ใช้บริการทั้งขยะลงถังรองรับมูลฝอยที่ทาง โครงการจัดเตรียมให้เท่านั้น โดยแยกเป็นขยะเปียก ขยะ แห้ง ขยะรีไซเคิล และขยะอันตราย</p> <p>(7) ห้องพักขยะรวมจะต้องเป็นระบบปิด และมีพื้นที่ให้ พนักงานแยกขยะอันตรายและขยะรีไซเคิลออกจากขยะ แห้งด้วย</p>	<p>สิ่งแวดล้อม ช่วงดำเนินการ</p> <p>- โครงการมีเจ้าหน้าที่ดูแลตรวจสอบ ถังรองรับมูลฝอยในแต่ละวัน รวมทั้งล้างทำความสะอาดบริเวณจุดพักมูลฝอยรวม หลังจากมีการเก็บขนมูลฝอย ซึ่งน้ำเสียที่เกิดจากการล้างพื้น ห้องพักมูลฝอยรวมจะถูกรวบรวมเข้าสู่ระบบบำบัดน้ำเสีย ของโครงการ</p> <p>- โครงการมีเจ้าหน้าที่คัดแยกขยะ โดยแบ่งออกเป็นขยะมูล ฝอยเปียก ขยะมูลฝอยทั่วไป ขยะมูลฝอยรีไซเคิล และขยะ มูลฝอยอันตราย บริเวณแหล่งเก็บ</p> <p>- โครงการมีการรณรงค์ให้ผู้ใช้บริการลดการใช้วัสดุที่ ก่อให้เกิดขยะตลอดจนประชาสัมพันธ์ให้ผู้ใช้บริการที่มูล ฝอยให้เป็นที่ โดยแยกเป็นขยะมูลฝอยเปียก ขยะมูลฝอย แห้ง ขยะมูลฝอยรีไซเคิล และขยะมูลฝอยอันตราย</p> <p>- โครงการมีจุดพักมูลฝอยรวม โดยแยกเป็นมูลฝอยทั่วไป และมูลฝอยรีไซเคิล ซึ่งมีเจ้าหน้าที่แม่บ้าน เป็นผู้รวบรวม ขยะมูลฝอยส่วนต่างๆอย่างน้อยวันละ 1 ครั้ง โดยบรรจุลงถัง ด้า พร้อมตักปากถังให้เรียบร้อยก่อนนำไปพักไว้ยังจุดพักมูล ฝอยรวม</p>		<p>รูปภาพที่ 2.24 ทำความสะอาดจุดพัก มูลฝอย</p> <p>รูปภาพที่ 2.25 ป้ายรณรงค์คัดแยก มูลฝอย</p> <p>รูปภาพที่ 2.22 จุดพักมูลฝอยทั่วไป</p> <p>รูปภาพที่ 2.23 จุดพักมูลฝอยรีไซเคิล</p>

รายงานผลการปฏิบัติตามมาตรการป้องกันและแก้ไขผลกระทบสิ่งแวดล้อมและมาตรการติดตามตรวจสอบคุณภาพสิ่งแวดล้อม

โครงการ โรงแรม ชูการ์ มารีน่า รีสอร์ท กะตะ บีช

ระยะดำเนินการ ระหว่างเดือน มกราคม – มิถุนายน 2566

ผลการดำเนินการตามมาตรการป้องกันและแก้ไขผลกระทบสิ่งแวดล้อมของโครงการ โรงแรม ชูการ์ มารีน่า รีสอร์ท บีช ในระยะดำเนินการ แสดงดังตารางที่ 2.1 ตารางที่ 2.1 แบบรายงานผลการปฏิบัติตามมาตรการป้องกัน และแก้ไขผลกระทบสิ่งแวดล้อมของ โครงการ โรงแรม ชูการ์ มารีน่า รีสอร์ท กะตะ บีช (ต่อ)

มาตรการป้องกันและแก้ไขผลกระทบสิ่งแวดล้อม	ผลการปฏิบัติตามมาตรการป้องกันและแก้ไขผลกระทบสิ่งแวดล้อม ช่วงดำเนินการ	ปัญหา อุปสรรค ที่ไม่สามารถปฏิบัติ ตามมาตรการและแนวทางแก้ไข	อ้างอิง
3.7 ไฟฟ้า (1) ติดตั้งหม้อแปลงไฟฟ้าชนิดน้ำมัน (Oil Immersed Type Transformers) ขนาด 400 kVA จำนวน 1 ชุด เพื่อลดแรงดันค่าเข้าสู่แผงจ่ายไฟฟ้าหลัก (2) ติดตั้งเครื่องกำเนิดไฟฟ้าสำรอง ขนาด 110 kVA จำนวน 1 เครื่อง เพื่อจ่ายไฟฟ้าให้ระบบที่สำคัญ เมื่อการจ่ายไฟฟ้าขัดข้อง (3) ติดตั้ง Circuit Breaker : CB ด้านแรงต่ำ ซึ่งทำหน้าที่ตัดกระแสไฟฟ้าที่มีค่าสูงจากการลัดวงจรได้ (4) เปิดไฟส่วนกลางระหว่าง เวลา 18.00-06.00 น. (5) เลือกใช้ไฟฟ้าส่องสว่างและอุปกรณ์ไฟฟ้าต่างๆ ส่วนกลางแบบประหยัดพลังงาน และดูแลเรื่องการเปิดไฟส่องสว่างเวลากลางคืนไม่ให้รบกวนผู้ที่อยู่อาศัยใกล้เคียง	- โครงการมีการติดตั้งหม้อแปลงไฟฟ้าไว้ตามที่กำหนดในมาตรการ พร้อมทั้งมีการตรวจสอบและบำรุงรักษาอยู่ตลอดเวลาที่เปิดดำเนินการ - โครงการมีการติดตั้งเครื่องกำเนิดไฟฟ้าสำรอง ไว้ตามที่กำหนดในมาตรการ พร้อมทั้งมีการตรวจสอบและบำรุงรักษาอยู่ตลอดระยะเวลาที่เปิดดำเนินการ - โครงการติดตั้ง Circuit Breaker ด้านแรงดันต่ำ ซึ่งทำหน้าที่ตัดกระแสไฟฟ้าที่มีค่าสูงจากการลัดวงจร - โครงการมีการกำหนดให้เปิดไฟส่วนกลางระหว่าง เวลา 18.00-06.00 น. โดยใช้เครื่อง Digital Timer สำหรับตั้งเวลาเปิดปิดอุปกรณ์ไฟฟ้า - โครงการเลือกใช้ไฟฟ้าส่องสว่างและอุปกรณ์ไฟฟ้าที่ประหยัดพลังงาน เช่น หลอดไฟ LED รวมทั้งมีเจ้าหน้าที่ดูแลเรื่องการเปิดไฟช่วงเวลากลางคืน เพื่อให้ไม่ส่งผลกระทบต่อผู้อยู่อาศัยข้างเคียง	-	รูปภาพที่ 2.26 หม้อแปลงไฟฟ้า รูปภาพที่ 2.27 ตรวจสอบตู้ควบคุมไฟฟ้า/เครื่องกำเนิดไฟฟ้า รูปภาพที่ 2.28 ตรวจสอบเครื่องกำเนิดไฟฟ้า รูปภาพที่ 2.29 Circuit Breaker เอกสารแนบที่ 8. ใบเสร็จไฟฟ้า รูปภาพที่ 2.30 อุปกรณ์ไฟฟ้าประหยัดพลังงาน

รายงานผลการปฏิบัติตามมาตรการป้องกันและแก้ไขผลกระทบสิ่งแวดล้อมและมาตรการติดตามตรวจสอบคุณภาพสิ่งแวดล้อม

โครงการ โรงแรม ซูการ์ มาร์ينا รีสอร์ท เชรีฟ กะตะ บีช

ระยะดำเนินการ ระหว่างเดือน มกราคม – มิถุนายน 2566

ผลการดำเนินการตามมาตรการป้องกันและแก้ไขผลกระทบสิ่งแวดล้อมของโครงการ โรงแรม ซูการ์ มาร์นา รีสอร์ท เชรีฟ กะตะ บีช ในระยะดำเนินการ แสดงดังตารางที่ 2.1 ตารางที่ 2.1 แบบรายงานผลการปฏิบัติตามมาตรการป้องกัน และแก้ไขผลกระทบสิ่งแวดล้อมของ โครงการ โรงแรม ซูการ์ มาร์นา รีสอร์ท เชรีฟ กะตะ บีช (ต่อ)

มาตรการป้องกันและแก้ไขผลกระทบสิ่งแวดล้อม	ผลการปฏิบัติตามมาตรการป้องกันและแก้ไขผลกระทบสิ่งแวดล้อม ช่วงดำเนินการ	ปัญหา อุปสรรค ที่ไม่สามารถปฏิบัติ ตามมาตรการและแนวทางแก้ไข	อ้างอิง
<p>3.7 ไฟฟ้า (ต่อ)</p> <p>(6) บำรุงรักษาอุปกรณ์ระบบไฟฟ้าส่วนกลางเพื่อรักษาระดับการใช้ไฟฟ้าให้ต่ำ</p> <p>(7) ตรวจสอบและซ่อมบำรุงระบบไฟฟ้าส่วนกลางภายในโครงการให้อยู่ในสภาพดีอยู่เสมอ</p> <p>(8) อบรมเจ้าหน้าที่ทุกคนให้ตระหนักในเรื่องการประหยัดพลังงานเป็นประจำ</p> <p>(9) รมณรงคิผู้พักอาศัยใช้ไฟฟ้าอย่างประหยัด</p> <p>(10) จัดเจ้าหน้าที่หมั่นทำความสะอาดหลอดไฟ และโคมไฟ ส่วนกลางอยู่เสมอ เพราะฝุ่นละอองที่เกาะหลอดไฟจะทำให้แสงสว่างลดน้อยลง</p>	<p>ผลการปฏิบัติตามมาตรการป้องกันและแก้ไขผลกระทบสิ่งแวดล้อม ช่วงดำเนินการ</p> <ul style="list-style-type: none"> - โครงการมีเจ้าหน้าที่ช่างคอยดำเนินการตรวจสอบและบำรุงรักษาอุปกรณ์ระบบไฟฟ้าส่วนกลาง หากพบชำรุด จะดำเนินการซ่อมแซมหรือเปลี่ยนใหม่ทันที - โครงการมีเจ้าหน้าที่ช่าง เป็นผู้ตรวจสอบและซ่อมบำรุงระบบไฟฟ้าส่วนกลางอยู่เสมอ - เจ้าหน้าที่ของโครงการตระหนักในเรื่องการประหยัดพลังงาน พร้อมทั้งจัดตั้งปัยรณรงคิให้มีการประหยัดไฟฟ้า - เจ้าหน้าที่ของโครงการตระหนักในเรื่องการประหยัดพลังงาน พร้อมทั้งจัดตั้งปัยรณรงคิให้มีการประหยัดไฟฟ้า - โครงการมีเจ้าหน้าที่คอยดำเนินการทำความสะอาด หลอดไฟและโคมไฟอยู่เป็นประจำ ตลอดระยะเวลาที่เปิดดำเนินการ 		<p>รูปภาพที่ 2.31 ปัยรณรงคิประหยัดพลังงาน</p> <p>รูปภาพที่ 2.31 ปัยรณรงคิประหยัดพลังงาน</p>

รายงานผลการปฏิบัติตามมาตรการป้องกันและแก้ไขผลกระทบสิ่งแวดล้อมและมาตรการติดตามตรวจสอบคุณภาพสิ่งแวดล้อม

โครงการ โรงแรม ชูการ์ มาร์รีน่า รีสอร์ท กะตะ บีช

ระยะดำเนินการ ระหว่างเดือน มกราคม – มิถุนายน 2566

ผลการดำเนินการตามมาตรการป้องกันและแก้ไขผลกระทบสิ่งแวดล้อมของโครงการ โรงแรม ชูการ์ มาร์รีน่า รีสอร์ท กะตะ บีช ในระยะดำเนินการ แสดงดังตารางที่ 2.1 ตารางที่ 2.1 แบบบรรยายตามผลการปฏิบัติตามมาตรการป้องกัน และแก้ไขผลกระทบสิ่งแวดล้อมของ โครงการ โรงแรม ชูการ์ มาร์รีน่า รีสอร์ท กะตะ บีช (ต่อ)

มาตรการป้องกันและแก้ไขผลกระทบสิ่งแวดล้อม	ผลการปฏิบัติตามมาตรการป้องกันและแก้ไขผลกระทบสิ่งแวดล้อม ช่วงดำเนินการ	ปัญหา อุปสรรค ที่ไม่สามารถปฏิบัติ ตามมาตรการและแนวทางแก้ไข	อ้างอิง
<p>3.8 การป้องกันอัคคีภัย</p> <p>(1) จัดให้มีระบบป้องกันและแจ้งเตือนอัคคีภัยของโครงการให้เป็นไปตามข้อกำหนดของกฎกระทรวงฉบับที่ 39 (พ.ศ.2537) ฉบับที่ 47 (พ.ศ.2540)และฉบับที่ 55 (พ.ศ.2543) ออกตามความในพระราชบัญญัติควบคุมอาคาร พ.ศ.2522</p> <p>(2) ตรวจสอบความพร้อมและประสิทธิภาพการทำงานของระบบป้องกันและระงับอัคคีภัยเป็นประจำทุก 6 เดือน หรือตามข้อกำหนดอายุการใช้งานของผลิตภัณฑ์/อุปกรณ์</p> <p>(3) จัดให้มีการซ้อมป้องกันอัคคีภัย และการใช้อุปกรณ์ดับเพลิง ภายในโครงการอย่างน้อยปีละ 1 ครั้ง แก่พนักงานของโครงการ เพื่อให้พนักงานและเจ้าหน้าที่ของโครงการเกิดความคุ้นเคย สามารถรับมือกับเหตุการณ์ที่อาจจะเกิดขึ้น รวมทั้งสามารถปฏิบัติงานและใช้เครื่องมือ/อุปกรณ์ต่างๆ ได้อย่างถูกต้อง</p>	<p>ผลการปฏิบัติตามมาตรการป้องกันและแก้ไขผลกระทบสิ่งแวดล้อม ช่วงดำเนินการ</p> <ul style="list-style-type: none"> - โครงการมีการติดตั้งระบบป้องกันและแจ้งเตือนอัคคีภัย ภายในโครงการ ตามที่มาตรการกำหนด - โครงการมีเจ้าหน้าที่ช่างประจำโครงการ ดำเนินการ ตรวจสอบความพร้อมของอุปกรณ์อัคคีภัย เป็นประจำทุกเดือน และมีการแจ้งผู้เกี่ยวข้องจากหน่วยงานภายนอก เข้ามาดำเนินการตรวจสอบความพร้อมของอุปกรณ์อัคคีภัย ทุก 6 เดือน ตลอดระยะเวลาที่ปิดดำเนินการ - โครงการมีการฝึกซ้อมอพยพคนเพื่อความปลอดภัย กรณีเมื่อเกิดแผ่นดินไหว ไปพร้อมกับการฝึกอบรมวิธีการใช้อุปกรณ์ป้องกันอัคคีภัยและฝึกอบรมการซ่อมหม้อไพ่ และอพยพย้ายคน เมื่อเกิดเหตุเพลิงไหม้แก่เจ้าหน้าที่พนักงานของโครงการ และผู้เข้าพักในโครงการ โดยดำเนินการ 1 ครั้ง ปี/ซึ่งในปี 2566 มีแผนที่จะดำเนินการ ในช่วงเดือน กันยายน 2566 		<p>รูปภาพที่ 2.32 อุปกรณ์ป้องกันและแจ้งเตือนอัคคีภัย</p> <p>รูปภาพที่ 2.33 การตรวจเช็คอุปกรณ์ป้องกันและแจ้งเตือนอัคคีภัย เอกสารแนบที่ 9. รายงานการตรวจเช็คอุปกรณ์ป้องกันและแจ้งเตือนอัคคีภัย</p> <p>เอกสารแนบที่ 5. แผนการอพยพกรณีเกิดเหตุฉุกเฉิน</p>

รายงานผลการปฏิบัติตามมาตรการป้องกันและแก้ไขผลกระทบสิ่งแวดล้อมและมาตรการติดตามตรวจสอบคุณภาพสิ่งแวดล้อม

โครงการ โรงแรม ซูการ์ มาร์น่า รีสอร์ท เซิร์ฟ กะตะ บีช

ระยะดำเนินการ ระหว่างเดือน มกราคม – มิถุนายน 2566

ผลการดำเนินการตามมาตรการป้องกันและแก้ไขผลกระทบสิ่งแวดล้อมของโครงการ โรงแรม ซูการ์ มาร์น่า รีสอร์ท เซิร์ฟ กะตะ บีช ในระยะดำเนินการ แสดงดังตารางที่ 2.1 ตารางที่ 2.1 แบบรายงานผลการปฏิบัติตามมาตรการป้องกัน และแก้ไขผลกระทบสิ่งแวดล้อมของ โครงการ โรงแรม ซูการ์ มาร์น่า รีสอร์ท เซิร์ฟ กะตะ บีช (ต่อ)

มาตรการป้องกันและแก้ไขผลกระทบสิ่งแวดล้อม	ผลการปฏิบัติตามมาตรการป้องกันและแก้ไขผลกระทบสิ่งแวดล้อม ช่วงดำเนินการ	ปัญหา อุปสรรค ที่ไม่สามารถปฏิบัติตามมาตรการและแนวทางแก้ไข	อ้างอิง
<p>3.8 การป้องกันอัคคีภัย (ต่อ)</p> <p>(4) จัดให้มีพื้นที่จุดรวมพล 1 จุด 160 ตารางเมตร คิดเป็นสัดส่วนของพื้นที่จุดรวมพลต่อผู้พักอาศัยภายในโครงการเท่ากับ 0.88 ตารางเมตร/คน หรือ 1.13 คน/ตารางเมตร เมื่อคิดผู้อยู่อาศัยในโครงการสูงสุด 180 คน (รวมจำนวนพนักงาน)</p> <p>(5) จัดให้มีพนักงานรักษาความปลอดภัย เพื่อดูแลความปลอดภัยในพื้นที่โครงการ</p> <p>(6) ติดป้ายแสดงวิธีการใช้อุปกรณ์ดับเพลิงอย่างชัดเจนที่จุดติดตั้งทุกจุด</p> <p>(7) จัดทำผังเส้นทางอพยพหนีไฟ ไปยังจุดรวมพล ติดไว้บริเวณทางเดินในอาคาร</p> <p>(8) มีการจัดตั้งกรมการป้องกันอัคคีภัยโดยกำหนดบทบาทหน้าที่</p> <p>(9) จัดให้มีแผนฉุกเฉินเตรียมการสำหรับกรณีเกิดอัคคีภัย</p>	<p>ผลการปฏิบัติตามมาตรการป้องกันและแก้ไขผลกระทบสิ่งแวดล้อม ช่วงดำเนินการ</p> <ul style="list-style-type: none"> - โครงการจัดให้มีจุดรวมพลจำนวน 1 จุด อยู่บริเวณลานจอดรถด้านหน้าโครงการ ซึ่งเพียงพอต่อการรวมคน ในกรณีที่เกิดเหตุฉุกเฉิน - โครงการมีเจ้าหน้าที่รักษาความปลอดภัยคอยควบคุมดูแลความเรียบร้อยอยู่ตลอดระยะเวลาที่เปิดดำเนินการ - โครงการมีการติดตั้งป้ายแสดงวิธีการใช้งานอุปกรณ์ดับเพลิงไว้บริเวณจุดติดตั้งอุปกรณ์ทุกจุด ซึ่งสามารถมองเห็นได้ชัดเจน - โครงการมีการติดตั้งแผนผังเส้นทางอพยพ ไว้บริเวณประตูห้องภายในห้องทุกห้อง - โครงการมีการจัดตั้งกรมการป้องกันอัคคีภัยโดยกำหนดบทบาทหน้าที่ ตามที่กำหนดในมาตรการ - โครงการมีแผนฉุกเฉินเตรียมการสำหรับกรณีเกิดเหตุแผ่นดินไหว สึนามิ และอัคคีภัยไว้ในโครงการ 	<p>ปัญหา อุปสรรค ที่ไม่สามารถปฏิบัติตามมาตรการและแนวทางแก้ไข</p>	<p>รูปภาพที่ 2.34 พื้นที่จุดรวมพล</p> <p>รูปภาพที่ 2.4 เจ้าหน้าที่รักษาความปลอดภัย</p> <p>รูปภาพที่ 2.35 ป้ายบอกวิธีการใช้งานอุปกรณ์ดับเพลิง</p> <p>รูปภาพที่ 2.36 แผนผังแสดงเส้นทางอพยพ</p> <p>เอกสารแนบที่ 5. แผนการอพยพกรณีเกิดเหตุฉุกเฉิน</p> <p>เอกสารแนบที่ 5. แผนการอพยพกรณีเกิดเหตุฉุกเฉิน</p>

รายงานผลการปฏิบัติตามมาตรการป้องกันและแก้ไขผลกระทบสิ่งแวดล้อมและมาตรการติดตามตรวจสอบคุณภาพสิ่งแวดล้อม

โครงการ โรงแรม ชูการ์ มาร์รีน่า รีสอร์ทท เกาะพะ ีษ
ระยะดำเนินการ ระหว่างเดือน มกราคม – มิถุนายน 2566

ผลการดำเนินการตามมาตรการป้องกันและแก้ไขผลกระทบสิ่งแวดล้อมของโครงการ โรงแรม ชูการ์ มาร์รีน่า รีสอร์ทท เกาะพะ ีษ ในระยะดำเนินการ แสดงดังตารางที่ 2.1 ตารางที่ 2.1 แบบรายงานผลการปฏิบัติตามมาตรการป้องกัน และแก้ไขผลกระทบสิ่งแวดล้อมของ โครงการ โรงแรม ชูการ์ มาร์รีน่า รีสอร์ทท เกาะพะ ีษ (ต่อ)

มาตรการป้องกันและแก้ไขผลกระทบสิ่งแวดล้อม	ผลการปฏิบัติตามมาตรการป้องกันและแก้ไขผลกระทบสิ่งแวดล้อม ช่วงดำเนินการ	ปัญหา อุปสรรค ที่ไม่สามารถปฏิบัติ ตามมาตรการและแนวทางแก้ไข	อ้างอิง
<p>3.9 การระบายอากาศและความร้อน</p> <p>(1) ทำความสะอาดเครื่องปรับอากาศเป็นประจำ เพื่อเพิ่มประสิทธิภาพในการทำงาน และยังเป็นการป้องกันการสะสมของเชื้อโรค</p> <p>(2) ดูแลตรวจสอบอุปกรณ์ที่ใช้ระบายอากาศให้สามารถใช้งานได้อยู่เสมอ</p> <p>(3) ติดตั้งป้ายห้ามติดเครื่องยนต์ทั้งไว้ภายในบริเวณที่จอดรถให้สามารถสังเกตเห็นได้อย่างชัดเจนและทั่วถึง</p> <p>(4) จัดให้มีไม้ยืนภายในโครงการให้มากที่สุด เพื่อลดความร้อนจากการระบายอากาศของเครื่องปรับอากาศ</p>	<p>- โครงการมีการทำความสะอาดเครื่องปรับอากาศเป็นประจำ เพื่อเพิ่มประสิทธิภาพในการทำงาน และป้องกันการสะสมของเชื้อโรค</p> <p>- โครงการมีการดำเนินการตรวจสอบอุปกรณ์ที่ใช้ระบายอากาศให้สามารถใช้งานได้ตลอดระยะเวลาที่เปิดดำเนินการ</p> <p>- โครงการมีการติดตั้งป้ายดับเครื่องยนต์ขณะจอดรถไว้บริเวณที่สำคัญสำหรับจอดรถของโครงการ ซึ่งสามารถมองเห็นได้ชัดเจน</p> <p>- โครงการจัดให้มีการดำเนินการปลูกพืชคลุมดิน รวมถึงไม้ยืนต้น ไม้ประดับ ไว้โดยรอบพื้นที่โครงการ รวมทั้งจัดให้มีคนสวนคอยดูแลและรักษาสภาพดี สวยงาม อยู่ตลอดระยะเวลาในการเปิดทำการ</p>		<p>รูปภาพที่ 2.5 ป้ายดับเครื่องยนต์</p> <p>รูปภาพที่ 2.6 พืชสีเขียว</p> <p>รูปภาพที่ 2.7 งานสวน</p>

ผลการดำเนินการตามมาตรการป้องกันและแก้ไขผลกระทบสิ่งแวดล้อมของโครงการ โรงแรม ชูการ์ มาร์รีน่า รีสอร์ท เชียร์ฟ กะตะ บีช ในระยะดำเนินการ แสดงดังตารางที่ 2.1 ตารางที่ 2.1 แบบรายงานผลการปฏิบัติตามมาตรการป้องกัน และแก้ไขผลกระทบสิ่งแวดล้อมของ โครงการ โรงแรม ชูการ์ มาร์รีน่า รีสอร์ท เชียร์ฟ กะตะ บีช (ต่อ)

มาตรการป้องกันและแก้ไขผลกระทบสิ่งแวดล้อม	ผลการปฏิบัติตามมาตรการป้องกันและแก้ไขผลกระทบสิ่งแวดล้อม ช่วงดำเนินการ	ปัญหา อุปสรรค ที่ไม่สามารถปฏิบัติ ตามมาตรการและแนวทางแก้ไข	อ้างอิง
<p>4. คุณภาพชีวิต</p> <p>4.1 สภาพสังคมและเศรษฐกิจ</p> <p>(1) โครงการจะพิจารณาว่าประชาชนในท้องถิ่นเพื่อเข้าทำงานก่อน เพื่อเป็นการส่งเสริมการมีรายได้ของประชาชนในท้องถิ่น และสนับสนุนส่งเสริมกิจกรรมและประเพณีของท้องถิ่น และกิจกรรมทางศาสนา</p> <p>(2) จัดให้มีเจ้าหน้าที่ของโครงการสำหรับติดตามและประชาสัมพันธ์ รวมถึงรับฟังความคิดเห็นของประชาชน โดยรอบอย่างสม่ำเสมอ</p>	<p>- โครงการจะพิจารณาว่าพนักงานที่เป็นคนท้องถิ่นเข้ามาทำงานเป็นอันดับแรก เพื่อเป็นการส่งเสริมการมีรายได้ของประชาชนในท้องถิ่น และสนับสนุนส่งเสริมกิจกรรมและประเพณีของท้องถิ่น และกิจกรรมทางศาสนา</p> <p>- โครงการมีเจ้าหน้าที่แผนกต้อนรับ ทำหน้าที่ในการติดตามและประชาสัมพันธ์รวมถึงรับความคิดเห็นของประชาชนที่อยู่ข้างเคียงอย่างสม่ำเสมอ</p>	-	-

ผลการดำเนินการตามมาตรการป้องกันและแก้ไขผลกระทบสิ่งแวดล้อมของโครงการ โรงแรม ชูการ์ มาร์รีน่า รีสอร์ท กะตะ บีช ในระยะดำเนินการ แสดงดังตารางที่ 2.1 ตารางที่ 2.1 แบบรายงานผลการปฏิบัติตามมาตรการป้องกัน และแก้ไขผลกระทบสิ่งแวดล้อมของ โครงการ โรงแรม ชูการ์ มาร์รีน่า รีสอร์ท กะตะ บีช (ต่อ)

มาตรการป้องกันและแก้ไขผลกระทบสิ่งแวดล้อม	ผลการปฏิบัติตามมาตรการป้องกันและแก้ไขผลกระทบสิ่งแวดล้อม ช่วงดำเนินการ	ปัญหา อุปสรรค ที่ไม่สามารถปฏิบัติ ตามมาตรการและแนวทางแก้ไข	อ้างอิง
<p>4.2 อาชีวอนามัยและความปลอดภัย</p> <p>(1) จัดให้มีเจ้าหน้าที่รักษาความปลอดภัยให้ปฏิบัติหน้าที่อย่างเคร่งครัด และหมั่นตรวจตราพื้นที่ดูแลความปลอดภัยภายในโครงการตลอด 24 ชั่วโมง หากพบเหตุผิดปกติให้รีบติดต่อขอความช่วยเหลือจากหน่วยราชการที่มีหน้าที่ดูแลและบรรเทาสาธารณภัยทันที</p> <p>(2) จัดให้มีระบบโทรทัศน์วงจรปิด (Closed Circuit Television System : CCTV) ซึ่งจะติดตั้งไว้กระจายโดยรอบพื้นที่โครงการ</p> <p>(3) ติดประกาศแจ้งเบอร์โทรศัพท์ฉุกเฉินของเจ้าหน้าที่โครงการหรือหน่วยงานราชการที่เกี่ยวข้องไว้อย่างชัดเจนในทุกชั้นในกรณีที่เกิดอัคคีภัย</p> <p>(4) ติดป้ายแนะนำการใช้อุปกรณ์แต่ละตัว ไว้บริเวณที่ติดตั้งอุปกรณ์นั้น เพื่อให้ผู้อยู่อาศัยสามารถนำมาใช้งานได้ทันที</p>	<p>- โครงการมีเจ้าหน้าที่รักษาความปลอดภัยคอยควบคุมดูแลความเรียบร้อยอยู่ตลอดเวลาที่เปิดดำเนินการ หากพบเหตุผิดปกติจะรีบติดต่อขอความช่วยเหลือจากหน่วยราชการที่มีหน้าที่ดูแลและบรรเทาสาธารณภัยทันที</p> <p>- โครงการมีการตรวจสอบการทำงานของระบบโทรทัศน์วงจรปิดอยู่เป็นประจำทุกวันเพื่อลดอัตราระยะเวลาดำเนินการ</p> <p>- โครงการมีการรวบรวมเบอร์โทรศัพท์ฉุกเฉิน ติดไว้บริเวณแผนกต้อนรับของโครงการ ซึ่งสามารถมองเห็นได้ชัดเจน</p> <p>- โครงการมีการติดตั้งป้ายแสดงวิธีการใช้งานอุปกรณ์ดับเพลิงไว้บริเวณจุดติดตั้งอุปกรณ์ทุกจุด ซึ่งสามารถมองเห็นได้ชัดเจน</p>	<p>ปัญหา อุปสรรค ที่ไม่สามารถปฏิบัติ ตามมาตรการและแนวทางแก้ไข</p>	<p>รูปภาพที่ 2.4 เจ้าหน้าที่รักษาความปลอดภัย</p> <p>รูปภาพที่ 2.37 โทรทัศน์วงจรปิด</p> <p>รูปภาพที่ 2.2 เบอร์โทรศัพท์ฉุกเฉิน</p> <p>รูปภาพที่ 2.35 ป้ายบอกวิธีการใช้งานอุปกรณ์ดับเพลิง</p>

รายงานผลการปฏิบัติตามมาตรการป้องกันและแก้ไขผลกระทบสิ่งแวดล้อมและมาตรการติดตามตรวจสอบคุณภาพสิ่งแวดล้อม

โครงการ โรงแรม ชูการ์ มาร์รีน่า รีสอร์ท เซิร์ฟ กะตะ บีช

ระยะดำเนินการ ระหว่างเดือน มกราคม - มิถุนายน 2566

ผลการดำเนินการตามมาตรการป้องกันและแก้ไขผลกระทบสิ่งแวดล้อมของโครงการ โรงแรม ชูการ์ มาร์รีน่า รีสอร์ท เซิร์ฟ กะตะ บีช ในระยะดำเนินการ แสดงดังตารางที่ 2.1 ตารางที่ 2.1 แบบรายงานผลการปฏิบัติตามมาตรการป้องกัน และแก้ไขผลกระทบสิ่งแวดล้อมของ โครงการ โรงแรม ชูการ์ มาร์รีน่า รีสอร์ท เซิร์ฟ กะตะ บีช (ต่อ)

มาตรการป้องกันและแก้ไขผลกระทบสิ่งแวดล้อม	ผลการปฏิบัติตามมาตรการป้องกันและแก้ไขผลกระทบสิ่งแวดล้อม ช่วงดำเนินการ	ปัญหา อุปสรรค ที่ไม่สามารถปฏิบัติตามมาตรการและแนวทางแก้ไข	อ้างอิง
<p>4.2 อาชีวอนามัยและความปลอดภัย (ต่อ)</p> <p>(5) จัดเตรียมเครื่องมือปฐมพยาบาลเบื้องต้น พร้อมทั้งเตรียมพร้อมประสานงานกับโรงพยาบาลเพื่อนำผู้ได้รับบาดเจ็บส่งโรงพยาบาล หากเกิดอุบัติเหตุรุนแรง</p> <p>(6) ตรวจสอบประสิทธิภาพของระบบสัญญาณเตือนภัยภายในโครงการให้สามารถใช้งานได้</p> <p>(7) ตรวจสอบระบบสุขาภิบาลต่างๆ ภายในโครงการอย่างสม่ำเสมอ ทั้งระบบบำบัดน้ำเสีย และการจัดการมูลฝอย</p> <p>(8) กำชับให้มีการทำความสะอาดถังขยะ และที่พักรมูลฝอยรวมของโครงการทุกวัน หลังจากการเก็บขยะขยะเข้ามาเก็บขนมูลฝอย</p>	<p>ผลการปฏิบัติตามมาตรการป้องกันและแก้ไขผลกระทบสิ่งแวดล้อม ช่วงดำเนินการ</p> <p>- โครงการมีการจัดเตรียมอุปกรณ์ปฐมพยาบาลเบื้องต้นไว้ภายในโครงการ พร้อมทั้งมีเจ้าหน้าที่ประจำโครงการเป็นผู้ดำเนินการติดต่อประสานงานกับหน่วยงานที่เกี่ยวข้องเมื่อเกิดอุบัติเหตุรุนแรง</p> <p>- โครงการมีช่างประจำโครงการ ดำเนินการตรวจสอบความพร้อมของอุปกรณ์ เป็นประจำทุกเดือน และมีการว่าจ้างผู้เชี่ยวชาญจากหน่วยงานภายนอกเข้ามาดำเนินการตรวจสอบความพร้อมของอุปกรณ์ทุก 6 เดือน ตลอดระยะเวลาที่เปิดดำเนินการ</p> <p>- โครงการมีช่างประจำโครงการทำหน้าที่ในการตรวจสอบระบบสุขาภิบาลต่างๆ เช่น ระบบประปา ไฟฟ้า และสระว่ายน้ำ ภายในโครงการ ให้สามารถทำงานได้อย่างเต็มประสิทธิภาพ ตลอดระยะเวลาที่เปิดดำเนินการ</p> <p>- โครงการมีเจ้าหน้าที่ดูแลตรวจสอบ ถึงรองรับมูลฝอยแต่ละวัน รวมทั้งล้างทำความสะอาดบริเวณจุดพักรมูลฝอยรวม หลังจากมีการเก็บขนมูลฝอย ซึ่งน้ำเสียที่เกิดจากการล้างพื้นห้องพักรมูลฝอยรวมจะถูกรวบรวมเข้าสู่ระบบบำบัดน้ำเสียของโครงการ</p>	<p>ปัญหา อุปสรรค ที่ไม่สามารถปฏิบัติตามมาตรการและแนวทางแก้ไข</p>	<p>รูปภาพที่ 2.38 อุปกรณ์ปฐมพยาบาลเบื้องต้น</p> <p>รูปภาพที่ 2.33 การตรวจเช็คอุปกรณ์ป้องกันและแจ้งเตือนอัคคีภัย</p> <p>เอกสารแนบที่ 9. รายงานการตรวจเช็คอุปกรณ์ป้องกันและแจ้งเตือนอัคคีภัย</p> <p>รูปภาพที่ 2.20 เจ้าหน้าที่บำรุงรักษาระบบบำบัดน้ำเสีย</p> <p>รูปภาพที่ 2.41 การตรวจสอบ พี่เชค คลอรีน</p> <p>รูปภาพที่ 2.42 การทำความสะอาดสระว่ายน้ำ</p> <p>เอกสารแนบที่ 11 รายงานการตรวจเช็คคุณภาพสระว่ายน้ำ</p> <p>รูปภาพที่ 2.24 ทำความสะอาดจุดพักรมูลฝอย</p>

รายงานผลการปฏิบัติตามมาตรการป้องกันและแก้ไขผลกระทบสิ่งแวดล้อมและมาตรการติดตามตรวจสอบคุณภาพสิ่งแวดล้อม

โครงการ โรงแรม ชูการ์ มารีน่า รีสอร์ท เซิร์ฟ กะตะ บีช

ระยะดำเนินการ ระหว่างเดือน มกราคม - มิถุนายน 2566

ผลการดำเนินการตามมาตรการป้องกันและแก้ไขผลกระทบสิ่งแวดล้อมของโครงการ โรงแรม ชูการ์ มารีน่า รีสอร์ท เซิร์ฟ กะตะ บีช ในระยะดำเนินการ แสดงดังตารางที่ 2.1 ตารางที่ 2.1 แบบรายงานผลการปฏิบัติตามมาตรการป้องกัน และแก้ไขผลกระทบสิ่งแวดล้อมของ โครงการ โรงแรม ชูการ์ มารีน่า รีสอร์ท เซิร์ฟ กะตะ บีช (ต่อ)

มาตรการป้องกันและแก้ไขผลกระทบสิ่งแวดล้อม	ผลการปฏิบัติตามมาตรการป้องกันและแก้ไขผลกระทบสิ่งแวดล้อม ช่วงดำเนินการ	ปัญหา อุปสรรค ที่ไม่สามารถปฏิบัติ ตามมาตรการและแนวทางแก้ไข	อ้างอิง
<p>4.3 สุขภาพ</p> <p>(1) โรคระบบทางเดินหายใจ</p> <ul style="list-style-type: none"> - ล้างทำความสะอาดกรองรับน้ำเครื่องปรับอากาศ - จัดให้มีการถ่ายเทอากาศหมุนเวียนจากภายนอกอาคาร โดยออกแบบอาคารให้มีช่องเปิดโล่ง เช่น ประตู หน้าต่าง เพื่อให้อากาศถ่ายเทได้สะดวก - ล้างทำความสะอาดถนน และที่จอดรถในโครงการอย่างสม่ำเสมอ - มีการติดป้ายให้ผู้พักอาศัยดับเครื่องยนต์ในกรณีที่ไม่มีการขับเคลื่อน เช่น กรณีที่จอดรถผู้พักอาศัยคนอื่น และลดความเร็วของยานพาหนะภายในโครงการเพื่อลดปัญหาเรื่องฝุ่นฟุ้งกระจาย 	<p>ผลกระทบจากการป้องกันและแก้ไขผลกระทบสิ่งแวดล้อม ช่วงดำเนินการ</p> <ul style="list-style-type: none"> - โครงการมีการทำความสะอาดเครื่องปรับอากาศเป็นประจำ เพื่อเพิ่มประสิทธิภาพในการทำงาน และป้องกันการสะสมของเชื้อโรค - โครงการมีการออกแบบอาคารให้มีการถ่ายเทอากาศ โดยมีช่องเปิดต่างๆ เช่น ประตู หน้าต่าง มีระเบียบ เพื่อให้อากาศถ่ายเทได้ - โครงการมีการติดตั้งป้ายดับเครื่องยนต์ขณะจอดรถไว้ภายในโครงการอยู่เป็นประจำ - โครงการมีการติดตั้งป้ายดับเครื่องยนต์ขณะจอดรถ ไว้บริเวณพื้นที่จอดรถของโครงการ ซึ่งสามารถมองเห็นได้อย่างชัดเจน รวมทั้งมีเจ้าหน้าที่รักษาความปลอดภัยคอยควบคุมดูแลอยู่ตลอดเวลาที่เปิดดำเนินการ 	<p>รูปภาพที่ 2.39 พื้นที่ภายในอาคาร</p> <p>รูปภาพที่ 2.4 เจ้าหน้าที่รักษาความปลอดภัย</p> <p>รูปภาพที่ 2.5 ป้ายดับเครื่องยนต์</p>	

ผลการดำเนินการตามมาตรการป้องกันและแก้ไขผลกระทบสิ่งแวดล้อมของโครงการ โรงแรม ซูการ์ มาร์รีนา รีสอร์ทฯ เซิร์ฟ กะตะ บีช ในระยะดำเนินการ แสดงดังตารางที่ 2.1 ตารางที่ 2.1 แบบรายงานผลการปฏิบัติตามมาตรการป้องกัน และแก้ไขผลกระทบสิ่งแวดล้อมของ โครงการ โรงแรม ซูการ์ มาร์รีนา รีสอร์ทฯ เซิร์ฟ กะตะ บีช (ต่อ)

มาตรการป้องกันและแก้ไขผลกระทบสิ่งแวดล้อม	ผลการปฏิบัติตามมาตรการป้องกันและแก้ไขผลกระทบสิ่งแวดล้อม ช่วงดำเนินการ	ปัญหา อุปสรรค ที่ไม่สามารถปฏิบัติ ตามมาตรการและแนวทางแก้ไข	อ้างอิง
<p>4.4 สุขภาพ (ต่อ)</p> <ul style="list-style-type: none"> - จัดพื้นที่สีเขียวโดยรอบพื้นที่โครงการ รวมทั้งทำการรักษาและเพิ่มพื้นที่สีเขียวบริเวณพื้นที่ว่าง เพื่อให้ช่วยดูดซับมลสารที่เกิดจากยานพาหนะที่เข้ามาในพื้นที่โครงการ - จำกัดความเร็วของรถภายในโครงการ เพื่อป้องกันการฟุ้งกระจายของฝุ่นบริเวณผิวถนน โดยติดป้ายจำกัดความเร็ว 	<ul style="list-style-type: none"> - โครงการจัดให้มีการดำเนินการปลูกพืชคลุมดิน รวมถึงไม้ยืนต้น ไม้ประดับ ไม้โดยรอบพื้นที่โครงการ รวมทั้งจัดให้มีคนสวนคอยดูแลและรักษาสภาพดี สวยงาม อยู่ตลอดเวลาในการเปิดทำการ - โครงการมีการติดตั้งป้ายจำกัดความเร็ว ไม่เกิน 30 กิโลเมตร/ชั่วโมง ไว้บริเวณหน้าโครงการ และอยู่บริเวณที่สามารถมองเห็นได้อย่างชัดเจน - โครงการมีเจ้าหน้าที่ตรวจสอบถึงร่องรับมูสลอยที่ใช้งานได้ดี ไม่รั่วซึม มีฝาปิดมิดชิด - โครงการมีเจ้าหน้าที่ประจำโครงการคอยดำเนินการตรวจสอบการทำงานของระบบระบายน้ำ และชุดออกตะกอนในรางระบายน้ำอยู่เป็นประจำ 	<p>รูปภาพที่ 2.6 พื้นที่สีเขียว รูปภาพที่ 2.7 งานสวน</p> <p>รูปภาพที่ 2.8 ป้ายจำกัดความเร็ว 30 กิโลเมตร/ชั่วโมง/</p>	<p>รูปภาพที่ 2.19 ชุดลอกตะกอน รูปภาพที่ 2.24 ทำความสะอาดจุดพักมูสลอย</p>
<p>(2) โรคที่เป็นพาหะนำโรค</p> <ul style="list-style-type: none"> - จัดเก็บขยะมูลฝอยในที่รองรับที่ด้วยวัสดุแข็งแรง ใช้งานได้ดี ไม่รั่วซึม มีฝาปิดมิดชิด หรือเก็บมูสลอยใส่ถุงดำก่อนนำไปกำจัด - ทำความสะอาดท่อระบายน้ำทิ้ง ไม่ให้เศษอาหารค้างหรืออุดตัน 			

รายงานผลการปฏิบัติตามมาตรการป้องกันและแก้ไขผลกระทบสิ่งแวดล้อมและมาตรการติดตามตรวจสอบคุณภาพสิ่งแวดล้อม

โครงการ โรงแรม ชูการ์ มาร์รีน่า รีสอร์ท กะตะ บีช

ระยะดำเนินการ ระหว่างเดือน มกราคม - มิถุนายน 2566

ผลการดำเนินการตามมาตรการป้องกันและแก้ไขผลกระทบสิ่งแวดล้อมของโครงการ โรงแรม ชูการ์ มาร์รีน่า รีสอร์ท บีช ในระยะดำเนินการ แสดงดังตารางที่ 2.1 ตารางที่ 2.1 แบบรายงานผลการปฏิบัติตามมาตรการป้องกัน และแก้ไขผลกระทบสิ่งแวดล้อมของ โครงการ โรงแรม ชูการ์ มาร์รีน่า รีสอร์ท บีช (ต่อ)

มาตรการป้องกันและแก้ไขผลกระทบสิ่งแวดล้อม	ผลการปฏิบัติตามมาตรการป้องกันและแก้ไขผลกระทบสิ่งแวดล้อม ช่วงต้นปี	ปัญหา อุปสรรค ที่ไม่สามารถปฏิบัติ ตามมาตรการและแนวทางแก้ไข	อ้างอิง
<p>4.4 สุขภาพ (ต่อ)</p> <ul style="list-style-type: none"> - หลีกเลี่ยงการสัมผัสกับสัตว์ฟันแทะ และสัตว์อื่นๆ โดยเฉพาะอย่างยิ่งหมัดที่อาศัยอยู่ตามตัวสัตว์ในแหล่งที่เกิดโรค - กำจัดหนูด้วยวิธี วางกากดักหนูหรือสารเคมีชนิดตายช้า โดยวางในบริเวณที่อยู่อาศัยหากิน ท่อน้ำทิ้ง และในบริเวณที่มีประวัติเคยพบเห็นหนู และจัดให้มีการตรวจสอบและเก็บซากอย่างสม่ำเสมอ <p>(3) โรคที่แมลงสาบเป็นพาหะนำโรค</p> <ul style="list-style-type: none"> - ปิดห้องพักขยะให้สนิท - เก็บอาหารสดและอาหารแห้งในภาชนะที่ปิดมิดชิด - ดูแลและรักษาความสะอาดบริเวณห้องพักอย่างสม่ำเสมอ - จัดเจ้าหน้าที่รักษาความสะอาดห้องส้วมและห้องอาบน้ำ - ใช้สารเคมีที่มีความปลอดภัยฉีดพ่นภายในและบริเวณห้องพักทุก 1 เดือน 	<p>ผลการปฏิบัติตามมาตรการป้องกันและแก้ไขผลกระทบสิ่งแวดล้อม ช่วงต้นปี</p> <ul style="list-style-type: none"> - โครงการว่าจ้างหน่วยงานเอกชนเข้าทำบริการกำจัดสัตว์พาหะ เช่น หนู แมลง เป็นประจำทุกเดือน ตลอดระยะการดำเนินงาน - โครงการว่าจ้างหน่วยงานเอกชนเข้าทำบริการกำจัดสัตว์พาหะ เช่น หนู แมลง เป็นประจำทุกเดือน ตลอดระยะการดำเนินงาน - โครงการมีเจ้าหน้าที่ดูแลตรวจสอบ ถึงรองรับมูลฝอยในแต่ละวัน รวมทั้งล้างทำความสะอาดบริเวณจุดพักมูลฝอยรวม หลังจากมีการเก็บขมูลฝอย ซึ่งน้ำเสียที่เกิดจากการล้างพื้นที่ห้องพักมูลฝอยรวมจะถูกรวบรวมเข้าสู่ระบบบำบัดน้ำเสียของโครงการ และมีการฉีดพ่นกำจัดแมลงเป็นประจำทุกวัน 		<p>รูปภาพที่ 2.40 ฉัดพ่นแมลง เอกสารแนบที่ 10 รายงานการฉีดพ่นแมลง</p> <p>รูปภาพที่ 2.24 ทำความสะอาดจุดพักมูลฝอย รูปภาพที่ 2.40 ฉัดพ่นแมลง เอกสารแนบที่ 10 รายงานการฉีดพ่นแมลง</p>

รายงานผลการปฏิบัติตามมาตรการป้องกันและแก้ไขผลกระทบสิ่งแวดล้อมและมาตรการติดตามตรวจสอบคุณภาพสิ่งแวดล้อม

โครงการ โรงแรม ชูการ์ มาร์รีน่า รีสอร์ท เกษะ บีช

ระยะดำเนินการ ระหว่างเดือน มกราคม – มิถุนายน 2566

ผลการดำเนินการตามมาตรการป้องกันและแก้ไขผลกระทบสิ่งแวดล้อมของโครงการ โรงแรม ชูการ์ มาร์รีน่า รีสอร์ท เกษะ บีช ในระยะดำเนินการ แสดงดังตารางที่ 2.1 ตารางที่ 2.1 แบบรายงานผลการปฏิบัติตามมาตรการป้องกัน และแก้ไขผลกระทบสิ่งแวดล้อมของ โครงการ โรงแรม ชูการ์ มาร์รีน่า รีสอร์ท เกษะ บีช (ต่อ)

มาตรการป้องกันและแก้ไขผลกระทบสิ่งแวดล้อม	ผลการปฏิบัติตามมาตรการป้องกันและแก้ไขผลกระทบสิ่งแวดล้อม ช่วงดำเนินการ	ปัญหา อุปสรรค ที่ไม่สามารถปฏิบัติ ตามมาตรการและแนวทางแก้ไข	อ้างอิง
<p>4.4 สุขภาพ (ต่อ)</p> <p>(4) โรคที่ยุงเป็นพาหะนำโรค</p> <ul style="list-style-type: none"> - ปิดปากภาชนะเก็บน้ำอย่างมิดชิด เพื่อไม่ให้ยุงเข้าไปวางไข่ - สำรวจและกำจัดแหล่งลูกน้ำยุงลายบริเวณโครงการเป็นประจำ - จัดให้มีเจ้าหน้าที่สาธารณสุขเข้ามาทำการฉีดพ่น ในกรณีที่มีโรคไข้เลือดออกระบาด หรือพบผู้ป่วยบริเวณโครงการ - เก็บทำลายเศษวัสดุต่างๆ เช่น ขวด ไห กระเบื้อง ฯลฯ หรือตุ่มน้ำให้มิดชิด เพื่อไม่ให้ยุงรับน้ำได้ จะช่วยกำจัดแหล่งเพาะพันธุ์ยุงได้ - บริเวณที่ปลูกต้นไม้ หากมีต้นไม้หนาแน่นก็ทำให้มียุงมาก เพราะยุงชอบเกาะพักอยู่ในที่มีมืดๆ อับๆ ควรแก้ไขให้ดูโปร่งตา - ขุดลอกตะกอนในส่วนของรางระบายน้ำ โดยรอบโครงการเพื่อป้องกันไม่ให้เกิดน้ำขัง และสามารถระบายน้ำออกได้ทันไม่ให้เกิดการอุดตัน 	<p>โครงการมีการปิดปากภาชนะเพื่อป้องกันยุงวางไข่ และมี การสำรวจแหล่งเพาะพันธุ์เป็นประจำ และเก็บยุงทำลายสิ่ง ที่เป็นสาเหตุที่ทำให้เกิดแหล่งเพาะพันธุ์ยุง และมีการจ้างให้ บริษัทเอกชน เข้ามาฉีดพ่นแมลงเป็นประจำทุกเดือน ใน ส่วนของพื้นที่สีเขียว มีการตัดแต่งไม้ให้เกิดร่มเงา ในส่วน ของรางระบายน้ำ เจ้าหน้าที่ได้มีการขุดลอกเป็นประจำ เพื่อ ป้องกันน้ำขัง และเพื่อให้สามารถระบายน้ำได้ดี</p>		<p>รูปภาพที่ 2.40 ฉัดพ่นแมลง เอกสารแนบที่ 10 รายงานการฉีดพ่น แมลง</p> <p>รูปภาพที่ 2.19 ขุดลอกตะกอน</p>

รายงานผลการปฏิบัติตามมาตรการป้องกันและแก้ไขผลกระทบสิ่งแวดล้อมและมาตรการติดตามตรวจสอบคุณภาพสิ่งแวดล้อม

โครงการ โรงแรม ชูการ์ มารีน่า รีสอร์ทท เซิร์ฟ กะตะ บีช
ระยะดำเนินการ ระหว่างเดือน มกราคม – มิถุนายน 2566

ผลการดำเนินการตามมาตรการป้องกันและแก้ไขผลกระทบสิ่งแวดล้อมของโครงการ โรงแรม ชูการ์ มารีน่า รีสอร์ทท เซิร์ฟ กะตะ บีช ในระยะดำเนินการ แสดงดังตารางที่ 2.1 ตารางที่ 2.1 แบบรายงานผลการปฏิบัติตามมาตรการป้องกัน และแก้ไขผลกระทบสิ่งแวดล้อมของ โครงการ โรงแรม ชูการ์ มารีน่า รีสอร์ทท เซิร์ฟ กะตะ บีช (ต่อ)

มาตรการป้องกันและแก้ไขผลกระทบสิ่งแวดล้อม	ผลการปฏิบัติตามมาตรการป้องกันและแก้ไขผลกระทบสิ่งแวดล้อม ช่วงดำเนินการ	ปัญหา อุปสรรค ที่ไม่สามารถปฏิบัติ ตามมาตรการและแนวทางแก้ไข	อ้างอิง
<p>4.4 สุขภาพ (ต่อ)</p> <p>(5) โรคผิวหนัง</p> <ul style="list-style-type: none"> - ติดป้ายให้ผู้พักอาศัยดับเครื่องยนต์ ในกรณีที่ไม่มีการ ขับเคลื่อน เช่น กรณีที่จอดรถของผู้พักอาศัยคนอื่น และลด ความเร็วของยานพาหนะภายในโครงการ เพื่อลดปัญหาฝุ่นฟุ้งกระจาย - จัดพื้นที่สีเขียวโดยรอบพื้นที่โครงการ รวมทั้งทำการ รักษาและเพิ่มพื้นที่สีเขียวบริเวณพื้นที่ว่าง เพื่อให้ช่วยดูดซับมลสารที่เกิดจากยานพาหนะที่เข้ามาในพื้นที่โครงการ - จำกัดความเร็วของรถภายในโครงการ เพื่อป้องกันการ ฟุ้งกระจายของฝุ่นบริเวณผิวถนน โดยติดป้ายจำกัด ความเร็ว 	<p>ผลการปฏิบัติตามมาตรการป้องกันและแก้ไขผลกระทบสิ่งแวดล้อม ช่วงดำเนินการ</p> <ul style="list-style-type: none"> - โครงการมีการติดตั้งป้ายดับเครื่องยนต์และจอดรถ ไว้ บริเวณที่สำหรับจอดรถของโครงการ ซึ่งสามารถมองเห็นได้ชัดเจน - โครงการจัดให้มีการดำเนินการปลูกพืชคลุมดิน รวมถึงมี ยืนต้น ไม่ประดับ ไว้โดยรอบพื้นที่โครงการ รวมทั้งได้จัดให้ มีคนสวนคอยดูแลและรักษาสภาพดี สวยงาม อยู่ตลอด ระยะเวลาในการเปิดทำการ - โครงการมีการติดตั้งป้ายจำกัดความเร็ว ไม่เกิน 30 กิโลเมตร/ชั่วโมง ไว้บริเวณหน้าโครงการ และอยู่บริเวณที่สามารถมองเห็นได้อย่างชัดเจน 	<p>รูปภาพที่ 2.5 ป้ายดับเครื่องยนต์</p> <p>รูปภาพที่ 2.6 พื้นที่สีเขียว</p> <p>รูปภาพที่ 2.7 งานสวน</p> <p>รูปภาพที่ 2.8 ป้ายจำกัดความเร็ว 30 กิโลเมตร/ชั่วโมง/</p>	

รายงานผลการปฏิบัติตามมาตรการป้องกันและแก้ไขผลกระทบสิ่งแวดล้อมและมาตรการติดตามตรวจสอบคุณภาพสิ่งแวดล้อม

โครงการ โรงแรม ชูการ์ มาร์รีนา รีสอร์ท กะตะ ปิซ
ระยะดำเนินการ ระหว่างเดือน มกราคม – มิถุนายน 2566

ผลการดำเนินการตามมาตรการป้องกันและแก้ไขผลกระทบสิ่งแวดล้อมของโครงการ โรงแรม ชูการ์ มาร์รีนา รีสอร์ท กะตะ ปิซ ในระยะดำเนินการ แสดงดังตารางที่ 2.1 ตารางที่ 2.1 แบบรายงานผลการปฏิบัติตามมาตรการป้องกัน และแก้ไขผลกระทบสิ่งแวดล้อมของ โครงการ โรงแรม ชูการ์ มาร์รีนา รีสอร์ท กะตะ ปิซ (ต่อ)

มาตรการป้องกันและแก้ไขผลกระทบสิ่งแวดล้อม	ผลการปฏิบัติตามมาตรการป้องกันและแก้ไขผลกระทบสิ่งแวดล้อม ช่วงดำเนินการ	ปัญหา อุปสรรค ที่ไม่สามารถปฏิบัติตามมาตรการและแนวทางแก้ไข	อ้างอิง
<p>4.4 สุขภาพ (ต่อ)</p> <p>(6) โรคเครียด</p> <ul style="list-style-type: none"> - ทำความสะอาดเครื่องปรับอากาศเป็นประจำ เพื่อเพิ่มประสิทธิภาพในการทำงานและยังเป็นการป้องกันการสะสมเชื้อโรค - ติดตั้งป้ายห้ามติดเครื่องย่นตั้งไว้ภายในบริเวณที่จอดรถ ให้สามารถสังเกตเห็นได้อย่างชัดเจน - จัดให้มีไม้ยืนต้นภายในโครงการให้มากที่สุด เพื่อลดความร้อนจากการระบายอากาศของเครื่องปรับอากาศ - จัดพื้นที่สีเขียวให้มีการปลูกไม้ยืนต้นที่สอดคล้องกับสภาพพื้นที่ในบริเวณพื้นที่ว่างของโครงการ - โครงการได้จัดให้มีพื้นที่สีเขียวคิดเป็นพื้นที่ทั้งหมด 418.75 ตารางเมตร (ร้อยละ 17.66 ของพื้นที่โครงการ) - จัดให้มีเจ้าหน้าที่ดูแลรักษาพื้นที่สีเขียวให้มีสภาพน่าดูอยู่เสมอ เพื่อความสวยงามและความปลอดภัยของผู้พักอาศัย 	<p>ผลการปฏิบัติตามมาตรการป้องกันและแก้ไขผลกระทบสิ่งแวดล้อม ช่วงดำเนินการ</p> <ul style="list-style-type: none"> - โครงการมีการทำความสะอาดเครื่องปรับอากาศเป็นประจำ เพื่อเพิ่มประสิทธิภาพในการทำงาน และป้องกันการสะสมของเชื้อโรค - โครงการมีการติดตั้งป้ายดับเครื่องย่นขณะจอดรถ ไว้บริเวณที่สำหรับจอดรถของโครงการ ซึ่งสามารถมองเห็นได้ชัดเจน - โครงการจัดให้มีการดำเนินการปลูกพืชคลุมดิน รวมถึงไม้ยืนต้น ไม้ประดับ ไว้โดยรอบพื้นที่โครงการ รวมทั้งจัดให้มีคนสวนคอยดูแลและรักษาสภาพดี สวยงาม อยู่ตลอดระยะเวลาในการเปิดทำการ 		<p>รูปภาพที่ 2.5 ป้ายดับเครื่องย่น</p> <p>รูปภาพที่ 2.6 พื้นที่สีเขียว</p> <p>รูปภาพที่ 2.7 งานสวน</p>

รายงานผลการปฏิบัติตามมาตรการป้องกันและแก้ไขผลกระทบสิ่งแวดล้อมและมาตรการติดตามตรวจสอบคุณภาพสิ่งแวดล้อม

โครงการ โรงแรม ชูการ์ มาร์รีน่า รีสอร์ท กะตะ บีช

ระยะดำเนินการ ระหว่างเดือน มกราคม - มิถุนายน 2566

ผลการดำเนินการตามมาตรการป้องกันและแก้ไขผลกระทบสิ่งแวดล้อมของโครงการ โรงแรม ชูการ์ มาร์รีน่า รีสอร์ท กะตะ บีช ในระยะดำเนินการ แสดงดังตารางที่ 2.1 ตารางที่ 2.1 แบบรายงานผลการปฏิบัติตามมาตรการป้องกัน และแก้ไขผลกระทบสิ่งแวดล้อมของ โครงการ โรงแรม ชูการ์ มาร์รีน่า รีสอร์ท กะตะ บีช (ต่อ)

มาตรการป้องกันและแก้ไขผลกระทบสิ่งแวดล้อม	ผลการปฏิบัติตามมาตรการป้องกันและแก้ไขผลกระทบสิ่งแวดล้อม ช่วงต้นปี	ปัญหา อุปสรรค ที่ไม่สามารถปฏิบัติตามมาตรการและแนวทางแก้ไข	อ้างอิง
<p>4.4 สุขภาพ (ต่อ)</p> <p>(7) อุบัติเหตุ</p> <ul style="list-style-type: none"> - จัดให้มีระบบป้องกันและแจ้งเตือนอัคคีภัยของโครงการ ให้เป็นไปตามกฎกระทรวงฉบับที่ 39 (พ.ศ.2537) ฉบับที่ 47 (พ.ศ.2540) และฉบับที่ 55 (พ.ศ.2543) ออกตามความในพระราชบัญญัติควบคุมอาคาร พ.ศ.2522 - ทำการตรวจสอบความพร้อมและประสิทธิภาพการทำงานของระบบป้องกันและระงับอัคคีภัยเป็นประจำทุก 6 เดือน หรือตามข้อกำหนดอายุการใช้งานของผลิตภัณฑ์/อุปกรณ์นั้น - จัดให้มีการซ้อมป้องกันอัคคีภัย และการใช้อุปกรณ์ดับเพลิงภายในโครงการเพื่อให้พนักงานและเจ้าหน้าที่ของพนักงานของโครงการเพื่อให้พนักงานและเจ้าหน้าที่ของโครงการเกิดความคุ้นเคย สามารถรับมือกับเหตุการณ์ที่อาจจะเกิดขึ้น รวมทั้งสามารถปฏิบัติงานและใช้เครื่องมือ/อุปกรณ์ได้อย่างถูกต้อง 	<p>ผลการปฏิบัติตามมาตรการป้องกันและแก้ไขผลกระทบสิ่งแวดล้อม ช่วงต้นปี</p> <ul style="list-style-type: none"> - โครงการมีการติดตั้งระบบป้องกันและแจ้งเตือนอัคคีภัยภายในโครงการ ตามที่มาตรการกำหนด - โครงการมีเจ้าหน้าที่ช่างประจำโครงการ ดำเนินการตรวจสอบความพร้อมของอุปกรณ์อัคคีภัยเป็นประจำทุกวัน และมีการแจ้งผู้เกี่ยวข้องจากหน่วยงานภายนอกเข้ามาดำเนินการตรวจสอบความพร้อมของอุปกรณ์อัคคีภัยทุก 6 เดือน ตลอดจนระยะเวลาที่เปิดดำเนินการ - โครงการมีการฝึกซ้อมอพยพคนเพื่อความปลอดภัย กรณีเมื่อเกิดแผ่นดินไหว ไปพร้อมกับภารฝึกอบรมวิธีการใช้อุปกรณ์ป้องกันอัคคีภัยและฝึกอบรมแผนการซ้อมหนีไฟและอพยพย้ายคน เมื่อเกิดเหตุเพลิงไหม้แก่เจ้าหน้าที่พนักงานของโครงการ และผู้เข้าพักในโครงการ โดยดำเนินการ 1 ครั้ง ปี/ซึ่งในปี 2566 มีแผนที่จะดำเนินการในช่วงเดือน กันยายน 2566 	<p>รูปภาพที่ 2.32 อุปกรณ์ป้องกันและแจ้งเตือนอัคคีภัย</p> <p>รูปภาพที่ 2.33 การตรวจเช็คอุปกรณ์ป้องกันและแจ้งเตือนอัคคีภัย เอกสารแนบที่ 9. รายงานการตรวจเช็คอุปกรณ์ป้องกันและแจ้งเตือนอัคคีภัย</p> <p>เอกสารแนบที่ 5. แผนการอพยพกรณีเกิดเหตุฉุกเฉิน</p>	

รายงานผลการปฏิบัติตามมาตรการป้องกันและแก้ไขผลกระทบสิ่งแวดล้อมและมาตรการติดตามตรวจสอบคุณภาพสิ่งแวดล้อม

โครงการ โรงแรม ชูการ์ มาร์รีน่า รีสอร์ท กะตะ บิซ

ระยะดำเนินการ ระหว่างเดือน มกราคม - มิถุนายน 2566

ผลการดำเนินการตามมาตรการป้องกันและแก้ไขผลกระทบสิ่งแวดล้อมของโครงการ โรงแรม ชูการ์ มาร์รีน่า รีสอร์ท กะตะ บิซ ในระยะดำเนินการ แสดงดังตารางที่ 2.1 ตารางที่ 2.1 แบบรายงานผลการปฏิบัติตามมาตรการป้องกัน และแก้ไขผลกระทบสิ่งแวดล้อมของ โครงการ โรงแรม ชูการ์ มาร์รีน่า รีสอร์ท กะตะ บิซ (ต่อ)

มาตรการป้องกันและแก้ไขผลกระทบสิ่งแวดล้อม	ผลการปฏิบัติตามมาตรการป้องกันและแก้ไขผลกระทบสิ่งแวดล้อม ช่วงดำเนินการ	ปัญหา อุปสรรค ที่ไม่สามารถปฏิบัติตามมาตรการและแนวทางแก้ไข	อ้างอิง
<p>4.4 สุขภาพ (ต่อ)</p> <ul style="list-style-type: none"> - จัดให้มีพนักงานรักษาความปลอดภัย เพื่อดูแลความปลอดภัย - ติดป้ายแสดงวิธีการใช้อุปกรณ์ดับเพลิงอย่างชัดเจนที่จุดติดตั้งทุกจุด - จัดทำผังเส้นทางอพยพหนีไฟ ไปยังจุดรวมพล ติดไว้บริเวณทางเดินในอาคาร - มีการจัดตั้งกรรมการป้องกันอัคคีภัยโดยกำหนดบทบาทหน้าที่ - จัดให้มีแผนฉุกเฉินเตรียมการสำหรับกรณีเกิดอัคคีภัย - จัดให้มีระบบการจราจรที่ปลอดภัย โดยติดตั้งป้ายแสดงทิศทางเดินรถเข้า-ออกภายในพื้นที่โครงการ - ติดตั้งป้ายจำกัดความเร็วภายในพื้นที่โครงการ 	<p>ผลการปฏิบัติตามมาตรการป้องกันและแก้ไขผลกระทบสิ่งแวดล้อม ช่วงดำเนินการ</p> <ul style="list-style-type: none"> - โครงการมีเจ้าหน้าที่รักษาความปลอดภัยควบคุมดูแลความเรียบร้อยอยู่ตลอดระยะเวลาที่เปิดดำเนินการ - โครงการมีการติดตั้งป้ายแสดงวิธีการใช้งานอุปกรณ์ดับเพลิงไว้บริเวณจุดติดตั้งอุปกรณ์ทุกจุด ซึ่งสามารถมองเห็นได้ชัดเจน - โครงการมีการติดตั้งแผนผังเส้นทางอพยพไว้บริเวณประตูห้องภายในห้องทุกห้อง - โครงการมีการจัดตั้งกรรมการป้องกันอัคคีภัยโดยกำหนดบทบาทหน้าที่ ตามที่กำหนดในมาตรการ - โครงการมีแผนฉุกเฉินเตรียมการสำหรับกรณีเกิดเหตุแผ่นดินไหว สึนามิ และอัคคีภัยไว้โมโครงการ - โครงการมีการติดตั้งป้ายเส้นทางเข้า-ออกโครงการ และมีเจ้าหน้าที่รักษาความปลอดภัยอำนวยความสะดวกเพื่อให้ง่ายต่อการเดินรถภายในโครงการ - โครงการมีการติดตั้งป้ายจำกัดความเร็ว ไม่เกิน 30 กิโลเมตร/ชั่วโมง ไว้บริเวณหน้าโครงการ และอยู่บริเวณที่สามารถมองเห็นได้อย่างชัดเจน 		<p>รูปภาพที่ 2.4 เจ้าหน้าที่รักษาความปลอดภัย</p> <p>รูปภาพที่ 2.35 ป้ายบอกวิธีการใช้งานอุปกรณ์ดับเพลิง</p> <p>รูปภาพที่ 2.36 แผนผังเส้นทางอพยพ</p> <p>เอกสารแนบที่ 5. แผนการอพยพกรณีเกิดเหตุฉุกเฉิน</p> <p>เอกสารแนบที่ 5. แผนการอพยพกรณีเกิดเหตุฉุกเฉิน</p> <p>รูปภาพที่ 2.4 เจ้าหน้าที่รักษาความปลอดภัย</p> <p>รูปภาพที่ 2.9 ป้ายบอกทางเข้า-ออก</p> <p>รูปภาพที่ 2.8 ป้ายจำกัดความเร็ว 30 กิโลเมตร/ชั่วโมง/</p>

รายงานผลการปฏิบัติตามมาตรการป้องกันและแก้ไขผลกระทบสิ่งแวดล้อมและมาตรการติดตามตรวจสอบคุณภาพสิ่งแวดล้อม

โครงการ โรงแรม ชูการ์ มารีน่า รีสอร์ทท เกาะพะงัน

ระยะดำเนินการ ระหว่างเดือน มกราคม - มิถุนายน 2566

ผลการดำเนินการตามมาตรการป้องกันและแก้ไขผลกระทบสิ่งแวดล้อมของโครงการ โรงแรม ชูการ์ มารีน่า รีสอร์ทท เกาะพะงัน ในระยะดำเนินการ แสดงดังตารางที่ 2.1 ตารางที่ 2.1 แบบรายงานผลการปฏิบัติตามมาตรการป้องกัน และแก้ไขผลกระทบสิ่งแวดล้อมของ โครงการ โรงแรม ชูการ์ มารีน่า รีสอร์ทท เกาะพะงัน (ต่อ)

มาตรการป้องกันและแก้ไขผลกระทบสิ่งแวดล้อม	ผลการปฏิบัติตามมาตรการป้องกันและแก้ไขผลกระทบสิ่งแวดล้อม ช่วงดำเนินการ	ปัญหา อุปสรรค ที่ไม่สามารถปฏิบัติ ตามมาตรการและแนวทางแก้ไข	อ้างอิง
<p>4.4 สุขภาพ (ต่อ)</p> <ul style="list-style-type: none"> - ควบคุมการจราจรบริเวณทางเข้า-ออกพื้นที่โครงการ โดยจัดให้เจ้าหน้าที่รักษาความปลอดภัย ควบคุมดูแลและตรวจรถเข้า-ออกตลอดเวลา - จัดให้มีระบบไฟฟ้าส่องสว่าง บริเวณทางเข้า-ออก โครงการ และทางจราจรให้เพียงพอ - ติดตั้งป้ายโครงการ ลูกศรแสดงทิศทางบริเวณเข้า-ออก โครงการ ที่สามารถมองเห็นได้ชัดเจนและในระยะทางที่ชะลอรถได้ทันก่อนเข้าสู่โครงการได้อย่างปลอดภัย 	<ul style="list-style-type: none"> - โครงการมีเจ้าหน้าที่รักษาความปลอดภัยคอยอำนวยความสะดวก ควบคุมการจราจรบริเวณทางเข้า-ออกโครงการ - โครงการมีการติดตั้งระบบไฟฟ้าส่องสว่าง บริเวณทางเข้า-ออกโครงการ และทางจราจรภายในโครงการที่เพียงพอ - โครงการมีการติดตั้งป้ายชื่อโครงการ ที่สามารถมองเห็นได้อย่างชัดเจน ในระยะทางที่จะชะลอรถได้ทัน ก่อนเข้าสู่โครงการ พร้อมทั้งมีป้ายเส้นทางเข้า-ออก เพื่อให้ง่ายต่อการเดินภายในโครงการ 		<p>รูปภาพที่ 2.4 เจ้าหน้าที่รักษาความปลอดภัย</p> <p>รูปภาพที่ 2.10 ไฟส่องสว่างบริเวณทางเข้า - ออก</p> <p>รูปภาพที่ 2.12 ป้ายชื่อโครงการ</p> <p>รูปภาพที่ 2.9 ป้ายบอกทางเข้า-ออก</p>

ผลการดำเนินการตามมาตรการป้องกันและแก้ไขผลกระทบสิ่งแวดล้อมของโครงการ โรงแรม ซูการ์ มาร์น่า รีสอร์ท เซิร์ฟ กะตะ บิช ในระยะดำเนินการ แสดงดังตารางที่ 2.1 ตารางที่ 2.1 แบบบรรยายงานผลการปฏิบัติตามมาตรการป้องกัน และแก้ไขผลกระทบสิ่งแวดล้อมของ โครงการ โรงแรม ซูการ์ มาร์น่า รีสอร์ท เซิร์ฟ กะตะ บิช (ต่อ)

มาตรการป้องกันและแก้ไขผลกระทบสิ่งแวดล้อม	ผลการปฏิบัติตามมาตรการป้องกันและแก้ไขผลกระทบสิ่งแวดล้อม ช่วงดำเนินการ	ปัญหา อุปสรรค ที่ไม่สามารถปฏิบัติ ตามมาตรการและแนวทางแก้ไข	อ้างอิง
4.5 ทัศนียภาพ (1) ในการจัดพื้นที่สีเขียวให้มีการปลูกไม้ยืนต้นที่สอดคล้องกับสภาพพื้นที่ในบริเวณพื้นที่ว่างของโครงการ (2) โครงการได้จัดให้มีพื้นที่สีเขียวคิดเป็นพื้นที่ทั้งหมด 415.75 ตารางเมตร (ร้อยละ 17.66 ของพื้นที่โครงการ) (3) จัดให้มีเจ้าหน้าที่ดูแลรักษาพื้นที่สีเขียวให้มีสภาพน่าดูอยู่เสมอ เพื่อความสวยงามและความปลอดภัยของผู้พักอาศัย	ผลการปฏิบัติตามมาตรการป้องกันและแก้ไขผลกระทบสิ่งแวดล้อม ช่วงดำเนินการ - โครงการจัดให้มีการดำเนินการปลูกพืชคลุมดิน รวมถึงไม้ยืนต้น ไม้ประดับ ไม้โดยรอบพื้นที่โครงการ รวมทั้งจัดให้มีคนสวนคอยดูแลและรักษาสภาพดี สวยงาม อยู่ตลอดเวลาในการเปิดทำการ		รูปภาพที่ 2.6 พื้นที่สีเขียว รูปภาพที่ 2.7 งานสวน

ผลการติดตามตรวจสอบคุณภาพสิ่งแวดล้อม ตามมาตรการติดตามตรวจสอบคุณภาพสิ่งแวดล้อมของโครงการ โรงแรม ชูการ์ มาร์เก็ต รีสอร์ท เซิร์ฟ กะตะ บีช ในระยะดำเนินการ แสดงดังตารางที่ 2.2 ตารางที่ 2.2 แบบรายงานผลการปฏิบัติตามมาตรการตรวจสอบผลกระทบสิ่งแวดล้อมของโครงการ โรงแรม ชูการ์ มาร์เก็ต รีสอร์ท เซิร์ฟ กะตะ บีช

มาตรการติดตามตรวจสอบผลกระทบสิ่งแวดล้อม	ผลการปฏิบัติตามมาตรการติดตามตรวจสอบผลกระทบสิ่งแวดล้อม ช่วงดำเนินการ	ปัญหา อุปสรรค ที่ไม่สามารถปฏิบัติตามมาตรการและแนวทางแก้ไข	อ้างอิง
1. ทรัพยากรกายภาพ			
1.1 สภาพภูมิประเทศ ไม่มีมาตรการกำหนด	-ไม่มีมาตรการกำหนด	-	-
1.2 ทรัพยากรดินและการเกิดดินล้ม			
ไม่มีมาตรการกำหนด	-ไม่มีมาตรการกำหนด	-	-
1.3 การเกิดแผ่นดินไหว			
ไม่มีมาตรการกำหนด	-ไม่มีมาตรการกำหนด	-	-
1.4 คุณภาพอากาศ			
ไม่มีมาตรการกำหนด	-ไม่มีมาตรการกำหนด	-	-
1.5 เสียงและความสั่นสะเทือน			
ไม่มีมาตรการกำหนด	-ไม่มีมาตรการกำหนด	-	-
2. ทรัพยากรชีวภาพ			
2.1 นิเวศวิทยาทางบก			
ไม่มีมาตรการกำหนด	-ไม่มีมาตรการกำหนด	-	-
2.2 นิเวศวิทยาทางน้ำ			
ไม่มีมาตรการกำหนด	-ไม่มีมาตรการกำหนด	-	-

ผลการติดตามตรวจสอบคุณภาพสิ่งแวดล้อม ตามมาตรการติดตามตรวจสอบคุณภาพสิ่งแวดล้อมของโครงการ โรงแรม ซูการ์ มาร์ينا รีสอร์ท กะตะ บีช ในระยะดำเนินการ แสดงดังตารางที่ 2.2 ตารางที่ 2.2 แบบรายงานผลการปฏิบัติตามมาตรการตรวจสอบผลกระทบสิ่งแวดล้อมของโครงการ โรงแรม ซูการ์ มาร์ينا รีสอร์ท เซิร์ฟ กะตะ บีช (ต่อ)

มาตรการติดตามตรวจสอบผลกระทบสิ่งแวดล้อม	ผลการปฏิบัติตามมาตรการติดตามตรวจสอบผลกระทบสิ่งแวดล้อม ช่วงดำเนินการ	ปัญหา อุปสรรค ที่ไม่สามารถปฏิบัติ ตามมาตรการและแนวทางแก้ไข	อ้างอิง
3. คุณค่าการใช้ประโยชน์ของมนุษย์ 3.1 การใช้ประโยชน์ที่ดิน 3.1.1 การใช้ประโยชน์ที่ดินในปัจจุบัน ไม่มีมาตรการกำหนด	- ไม่มีมาตรการกำหนด	-	-
3.1.2 การใช้ประโยชน์ที่ดินตามประกาศกระทรวงให้ใช้บังคับผังเมืองรวมจังหวัดภูเก็ต พ.ศ. 2554 ไม่มีมาตรการกำหนด	- ไม่มีมาตรการกำหนด	-	-
3.1.3 การใช้ประโยชน์ที่ดินตามเขตพื้นที่และมาตรการคุ้มครองสิ่งแวดล้อม ไม่มีมาตรการกำหนด	- ไม่มีมาตรการกำหนด	-	-
3.1.4 การใช้ประโยชน์ที่ดินตามกฎหมายกระทรวง ฉบับที่ 20 พ.ศ. 2532 ไม่มีมาตรการกำหนด	- ไม่มีมาตรการกำหนด	-	-

ผลการติดตามตรวจสอบคุณภาพสิ่งแวดล้อม ตามมาตรการติดตามตรวจสอบคุณภาพสิ่งแวดล้อมของโครงการ โรงแรม ชูการ์ มาร์รีน่า รีสอร์ท เชียงใหม่ ปีช ในระยะดำเนินการ แสดงดังตารางที่ 2.2 ตารางที่ 2.2 แบบรายงานผลการปฏิบัติตามมาตรการติดตามตรวจสอบผลกระทบสิ่งแวดล้อมของโครงการ โรงแรม ชูการ์ มาร์รีน่า รีสอร์ท เชียงใหม่ ปีช (ต่อ)

มาตรการติดตามตรวจสอบผลกระทบสิ่งแวดล้อม	ผลการปฏิบัติตามมาตรการติดตามตรวจสอบผลกระทบสิ่งแวดล้อม ช่วงดำเนินการ	ปัญหา อุปสรรค ที่ไม่สามารถปฏิบัติตามมาตรการและแนวทางแก้ไข	อ้างอิง
3.2 การคมนาคม (1) การอำนวยความสะดวกในการเข้าออกโครงการ (2) ห้ามจอดรถบริเวณทางเข้า-ออก บนถนนสาธารณะและไหล่ทาง	- โครงการมีเจ้าหน้าที่รักษาความปลอดภัยควบคุมดูแลเรื่องการเดินรถภายในโครงการ พร้อมทั้งมีป้ายเส้นทางเข้า-ออกเพื่อให้ง่ายต่อการเดินรถภายในโครงการ		รูปภาพที่ 2.4 เจ้าหน้าที่รักษาความปลอดภัย รูปภาพที่ 2.9 ป้ายบอกทางเข้า-ออก
3.3 การใช้ไฟฟ้า (1) ตรวจสอบการรั่วไหลของน้ำประปาในเส้นทาง	- โครงการมีเจ้าหน้าที่คอยดำเนินการตรวจสอบระบบแจกจ่ายน้ำ และเส้นทาง รวมถึงก๊อกน้ำและสุขภัณฑ์ต่างๆ ภายในโครงการเป็นประจำทุกเดือน หากพบชำรุดเสียหายจะดำเนินการซ่อมแซมหรือเปลี่ยนใหม่โดยทันที		รูปภาพที่ 2.17 เจ้าหน้าที่ตรวจสอบระบบแจกจ่ายน้ำ รูปภาพที่ 2.18 เจ้าหน้าที่ตรวจสอบก๊อกน้ำและสุขภัณฑ์
3.4 การระบายน้ำและป้องกันน้ำท่วม (1) ตรวจสอบท่อระบายน้ำของโครงการเป็นประจำ	- โครงการมีเจ้าหน้าที่ประจำโครงการคอยดำเนินการตรวจสอบการทำงานของระบบระบายน้ำ และขุดลอกตะกอนในรางระบายน้ำอยู่เป็นประจำ โดยเพิ่มความถี่ในช่วงฤดูฝน		รูปภาพที่ 2.19 ขุดลอกตะกอน

รายงานผลการปฏิบัติตามมาตรการป้องกันและแก้ไขผลกระทบสิ่งแวดล้อมและมาตรการติดตามตรวจสอบคุณภาพสิ่งแวดล้อม

โครงการ โรงแรม ชูการ์ มาร์รีน่า รีสอร์ท เซิร์ฟ กะตะ บีช

ระยะดำเนินการ ระหว่างเดือน มกราคม - มิถุนายน 2566

ผลการติดตามตรวจสอบคุณภาพสิ่งแวดล้อม ตามมาตรการติดตามตรวจสอบผลกระทบสิ่งแวดล้อมของโครงการ โรงแรม ชูการ์ มาร์รีน่า รีสอร์ท เซิร์ฟ กะตะ บีช ในระยะดำเนินการ แสดงดังตารางที่ 2.2 ตารางที่ 2.2 แบบรายงานผลการปฏิบัติตามมาตรการติดตามตรวจสอบผลกระทบสิ่งแวดล้อมของโครงการ โรงแรม ชูการ์ มาร์รีน่า รีสอร์ท เซิร์ฟ กะตะ บีช (ต่อ)

มาตรการติดตามตรวจสอบผลกระทบสิ่งแวดล้อม	ผลการปฏิบัติตามมาตรการติดตามตรวจสอบผลกระทบสิ่งแวดล้อม ช่วงดำเนินการ	ปัญหา อุปสรรค ที่ไม่สามารถปฏิบัติตามมาตรการและแนวทางแก้ไข	อ้างอิง
<p>3.5 การจัดการน้ำเสีย</p> <p>(1) ตรวจสอบและจัดบันทึกการทำงานจากระบบบำบัดน้ำเสียของโครงการ</p> <p>(2) ตรวจสอบมาตรฐานคุณภาพน้ำทิ้งจากอาคารประเภท ข จากประกาศกระทรวงทรัพยากรธรรมชาติและสิ่งแวดล้อม เรื่อง กำหนดมาตรฐานควบคุมการระบายน้ำทิ้งสิ่งแวดล้อม เรื่อง กำหนดมาตรฐานและบางขนาด ข้อ 5 อาคารจากอาคารบางประเภทและบางขนาด ข้อ 5 อาคารประเภท ข. (2) โรงแรมที่มีจำนวนห้องสำหรัลใช้เป็นห้องพักรวมกันทุกชั้นของอาคาร หรือกลุ่มของอาคาร ตั้งแต่ 60 ห้อง แต่ไม่ถึง 200 ห้อง กำหนดมาตรฐานคุณภาพน้ำทิ้ง ค่า BOD_{๕๒๓} ไม่เกิน 30 มิลลิกรัม/ลิตร</p>	<p>สิ่งแวดล้อม ช่วงดำเนินการ</p> <p>- โครงการมีเจ้าหน้าที่ประจำโครงการ คอยดำเนินการ ดูแล และควบคุมการทำงานจากระบบบำบัดน้ำเสีย พร้อมตรวจสอบอุปกรณ์ต่างๆ ให้สามารถทำงานได้อย่างเต็มประสิทธิภาพอยู่ตลอดระยะเวลาที่เปิดดำเนินการ</p> <p>- โครงการมีการตรวจสอบคุณภาพน้ำทิ้งที่เสียที่ระบบบำบัด และน้ำเสียที่ผ่านการบำบัด โดยห้องปฏิบัติการเอกชน ทุกเดือนตลอดระยะเวลาที่เปิดดำเนินการ ในส่วนเดือน มกราคม - กุมภาพันธ์ 2566 โครงการมีอยู่ระหว่างจัดทำห้องปฏิบัติการเข้ามาดำเนินการในรอบเดือนมกราคม - มิถุนายน 2566 โครงการไม่ได้ดำเนินการตรวจวิเคราะห์คุณภาพน้ำในเบื้องต้นกล่าว แต่ในเดือนมีนาคม - มิถุนายน 2566 โครงการได้จ้างห้องปฏิบัติการเอกชนให้เข้ามาดำเนินการเก็บตัวอย่างและตรวจวิเคราะห์คุณภาพน้ำ เพื่อเป็นการปฏิบัติตามมาตรการที่กำหนดไว้เรียบร้อยแล้ว</p>		<p>รูปภาพที่ 2.20 เจ้าหน้าที่บำรุงรักษา ระบบบำบัดน้ำเสีย</p> <p>เอกสารแนบที่ 4 ผลการติดตามตรวจวัดคุณภาพสิ่งแวดล้อม</p>

ผลการติดตามตรวจสอบคุณภาพสิ่งแวดล้อม ตามมาตรการติดตามตรวจสอบคุณภาพสิ่งแวดล้อมของโครงการ โรงแรม ซูการ์ มาร์รีน่า รีสอร์ท เซิร์ฟ กะตะ บีช ในระยะดำเนินการ แสดงดังตารางที่ 2.2 ตารางที่ 2.2 แบบรายงานผลการปฏิบัติตามมาตรการติดตามตรวจสอบผลกระทบสิ่งแวดล้อมของโครงการ โรงแรม ซูการ์ มาร์รีน่า รีสอร์ท เซิร์ฟ กะตะ บีช (ต่อ)

มาตรการติดตามตรวจสอบผลกระทบสิ่งแวดล้อม	ผลการปฏิบัติตามมาตรการติดตามตรวจสอบผลกระทบสิ่งแวดล้อม ช่วงดำเนินการ	ปัญหา อุปสรรค ที่ไม่สามารถปฏิบัติ ตามมาตรการและแนวทางแก้ไข	อ้างอิง
3.6 การจัดกาขยผลฝอย (1) ตรวจสอบความสามารถในการรองรับของที่พักขยะ การ รว้ซึมของที่พักขยะ (2) ตรวจสอบปริมาณมูลฝอยตกค้างและทำความสะอาดที่พัก ขยะ	- โครงการมีเจ้าหน้าที่ตรวจสอบการรองรับมูลฝอยในแต่ละ วัน รวมทั้งล้างทำความสะอาดถังขยะ และจุดพักมูลฝอย รวมหลังจากมีการเก็บขนมูลฝอย		รูปภาพที่ 2.24 ทำความสะอาดจุดพัก มูลฝอย
3.7 ไฟฟ้า ไม่มีมาตรการกำหนด	- ไม่มีมาตรการกำหนด	-	-
3.8 การป้องกันอัคคีภัย (1) ตรวจสอบสภาพการใช้ของอุปกรณ์ป้องกันอัคคีภัยทุก ชนิด หากพบการชำรุดต้องเปลี่ยนใหม่ทันที	- โครงการมีเจ้าหน้าที่ช่างประจำโครงการ ดำเนินการ ตรวจสอบความพร้อมของอุปกรณ์อัคคีภัย เป็นประจำทุก เดือน และมีการแจ้งผู้เกี่ยวข้องจากหน่วยงานภายนอก เข้ามาดำเนินการตรวจสอบความพร้อมของอุปกรณ์อัคคีภัย ทุก 6 เดือน ตลอดจนระยะเวลาที่เปิดดำเนินการ		รูปภาพที่ 2.33 การตรวจเช็คอุปกรณ์ ป้องกันและแจ้งเตือนอัคคีภัย เอกสารแนบที่ 9. รายงานการ ตรวจสอบเช็คอุปกรณ์ป้องกันและแจ้ง เตือนอัคคีภัย
3.9 การระบายอากาศและความร้อน ไม่มีมาตรการกำหนด	- ไม่มีมาตรการกำหนด	-	-

ผลการติดตามตรวจสอบคุณภาพสิ่งแวดล้อม ตามมาตรการติดตามตรวจสอบคุณภาพสิ่งแวดล้อมของโครงการ โรงแรม ชูการ์ มาร์ริน่า รีสอร์ท กะตะ บีช ในระยะดำเนินการ แสดงดังตารางที่ 2.2
ตารางที่ 2.2 แบบรายงานผลการปฏิบัติตามมาตรการตรวจสอบผลกระทบสิ่งแวดล้อมของโครงการ โรงแรม ชูการ์ มาร์ริน่า รีสอร์ท เซิร์ฟ กะตะ บีช (ต่อ)

มาตรการติดตามตรวจสอบผลกระทบสิ่งแวดล้อม	ผลการปฏิบัติตามมาตรการติดตามตรวจสอบผลกระทบสิ่งแวดล้อม ช่วงดำเนินการ	ปัญหา อุปสรรค ที่ไม่สามารถปฏิบัติตามมาตรการและแนวทางแก้ไข	อ้างอิง
4. คุณภาพชีวิต 4.1 สภาพสังคมและเศรษฐกิจ ไม่มีมาตรการกำหนด	- ไม่มีมาตรการกำหนด	-	-
4.2 อาชีวอนามัยและความปลอดภัย ไม่มีมาตรการกำหนด	- ไม่มีมาตรการกำหนด	-	-
4.3 สุขภาพ (1) ตรวจสอบถังขยะ และอาคารห้องพักขยะให้อยู่ในสภาพดีพร้อมใช้งาน (2) ตรวจสอบและทำลายแหล่งเพาะพันธุ์ลูกน้ำยุงลาย	- โครงการมีเจ้าหน้าที่ตรวจสอบการรองรับมูลฝอยในแต่ละวัน รวมทั้งล้างทำความสะอาดถังขยะ และจุดพักมูลฝอยรวมหลังจากมีการเก็บขนมูลฝอย - โครงการจ้างหน่วยงานเอกชนเข้าทำการกำจัดสัตว์พาหนะ เช่น หนู แมลง เป็นประจำทุกเดือน ตลอดจนระยะการดำเนินงาน		รูปภาพที่ 2.24 ทำความสะอาดจุดพักมูลฝอย รูปภาพที่ 2.40 ฉีดยาไล่แมลงเอกสารแนบที่ 10 รายงานการฉีดพ่น
4.4 ทัศนียภาพ ไม่มีมาตรการกำหนด	- ไม่มีมาตรการกำหนด	-	-



รูปภาพที่ 2.1 แผนผังอพยพ



รูปภาพที่ 2.2 เบอร์ตอร์คัพท์ฉุกเฉิน



รูปภาพที่ 2.3 ป้ายประชาสัมพันธ์การปฏิบัติตนกรณีเกิดแผ่นดินไหว



รูปภาพที่ 2.4 เจ้าหน้าที่รักษาความปลอดภัย



รูปภาพที่ 2.5 ป้ายดับเครื่องยนต์



รูปภาพที่ 2.6 พื้นที่สีเขียว



รูปภาพที่ 2.7 งานสวน



รูปภาพที่ 2.8 ป้ายจำกัดความเร็ว 30 km/hr.



รูปภาพที่ 2.9 ป้ายบอกทางเข้า-ออก



รูปภาพที่ 2.10 ไฟส่องสว่างบริเวณทางเข้า-ออก



รูปภาพที่ 2.11 พื้นที่จอดรถ



รูปภาพที่ 2.12 ป้ายชื่อโครงการ



รูปภาพที่ 2.13 ถังเก็บน้ำดิบ / ถังเก็บน้ำผ่านกรอง



รูปภาพที่ 2.14 รถส่งน้ำบาดาล

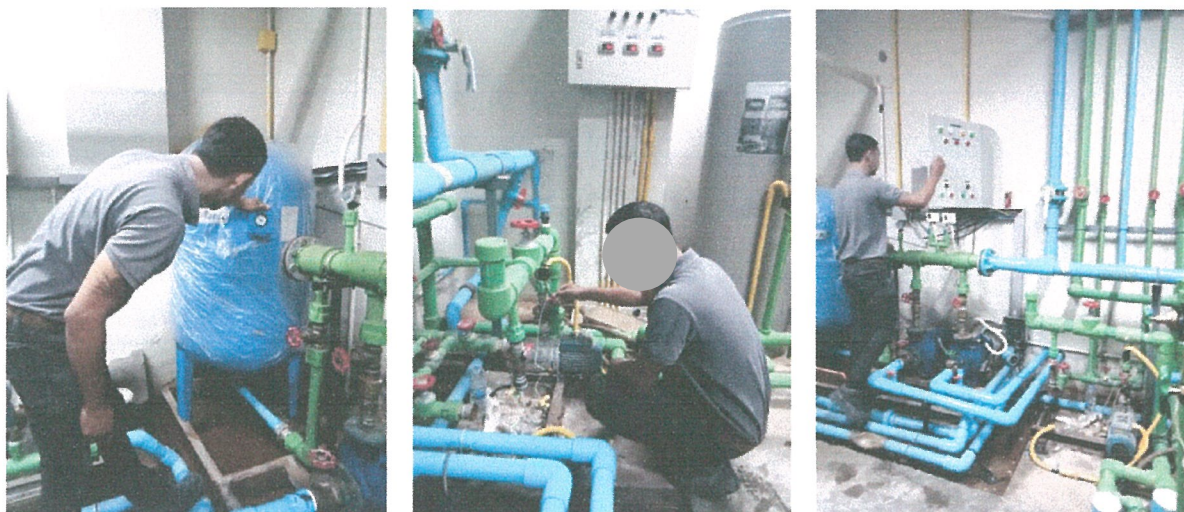


รูปภาพที่ 2.15 ป้ายรณรงค์ประหยัดน้ำ



รูปภาพที่ 2.16 สุขภัณฑ์ประหยัดน้ำ

รายงานผลการปฏิบัติตามมาตรการป้องกันและแก้ไขผลกระทบสิ่งแวดล้อมและมาตรการติดตามตรวจสอบคุณภาพสิ่งแวดล้อม
โครงการ โรงแรม ซูการ์ มาร์น่า รีสอร์ท เซิร์ฟ กะตะ บีช
ระยะดำเนินการ ระหว่างเดือน มกราคม – มิถุนายน 2566



รูปภาพที่ 2.17 เจ้าหน้าที่ตรวจสอบระบบแจกจ่ายน้ำ



รูปภาพที่ 2.18 เจ้าหน้าที่ตรวจสอบก๊อกน้ำและสุขภัณฑ์



รูปภาพที่ 2.19 ขุดลอกตะกอน



รูปภาพที่ 2.20 บำรุงรักษาระบบบำบัดน้ำเสีย



รูปภาพที่ 2.21 ถังรองรับมูลฝอย



รูปภาพที่ 2.22 จุดพักมูลฝอยทั่วไป



รูปภาพที่ 2.23 จุดพักมูลฝอยรีไซเคิล



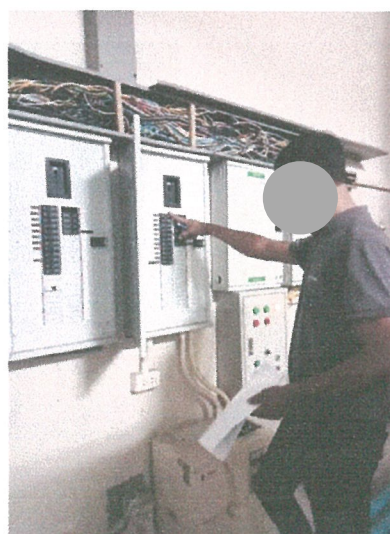
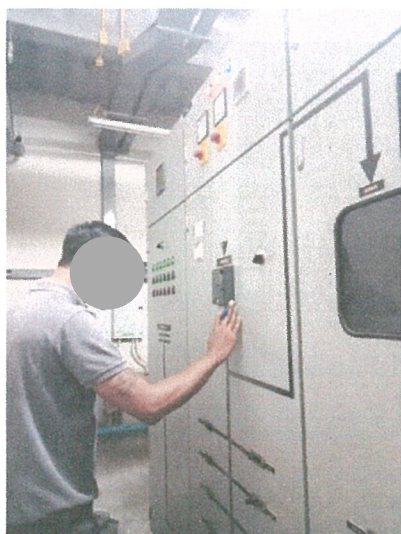
รูปภาพที่ 2.24 การทำความสะอาดจุดพักมูลฝอยรวม



รูปภาพที่ 2.25 ป้ายรณรงค์คัดแยกมูลฝอย



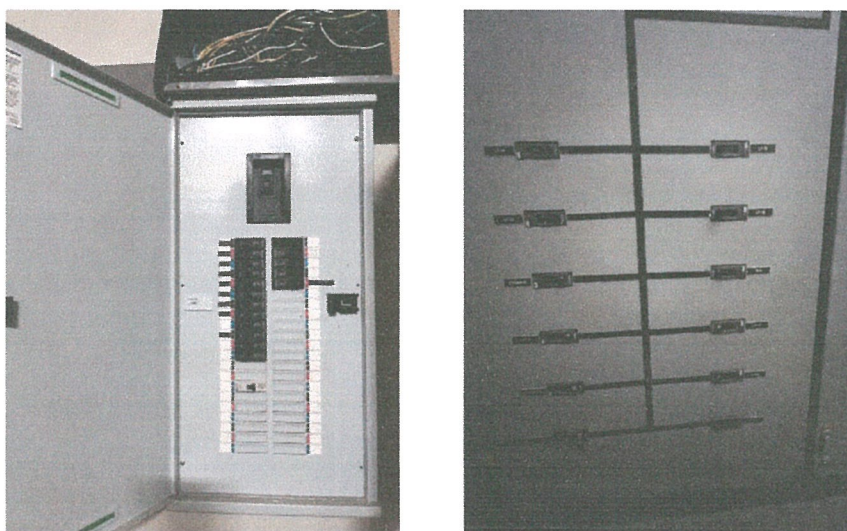
รูปภาพที่ 2.26 หม้อแปลงไฟฟ้า



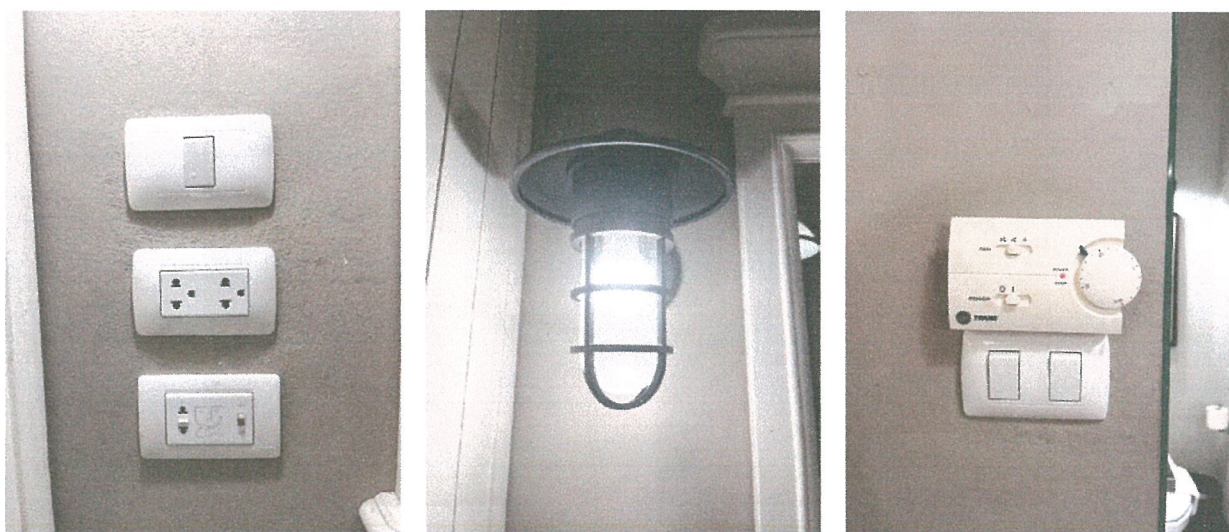
รูปภาพที่ 2.27 การตรวจสอบตู้ควบคุมไฟฟ้า



รูปภาพที่ 2.28 ตรวจสอบเครื่องกำเนิดไฟฟ้า



รูปภาพที่ 2.29 Circuit Breaker



รูปภาพที่ 2.30 อุปกรณ์ไฟฟ้าประหยัดพลังงาน

รายงานผลการปฏิบัติตามมาตรการป้องกันและแก้ไขผลกระทบสิ่งแวดล้อมและมาตรการติดตามตรวจสอบคุณภาพสิ่งแวดล้อม

โครงการ โรงแรม ซูการ์ มารีน่า รีสอร์ท เซิร์ฟ กะตะ บีช

ระยะดำเนินการ ระหว่างเดือน มกราคม – มิถุนายน 2566



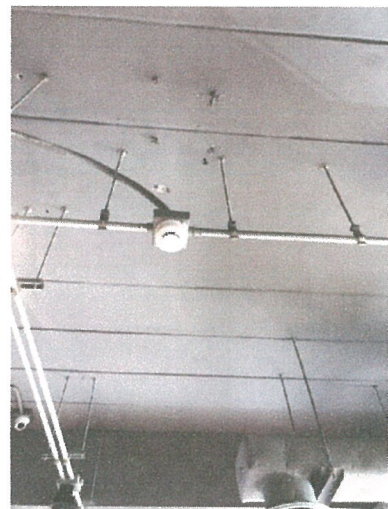
รูปภาพที่ 2.31 ป้ายรณรงค์ประหยัดพลังงาน



อุปกรณ์แจ้งเหตุด้วยมือ



กริ่งสัญญาณเตือนภัย



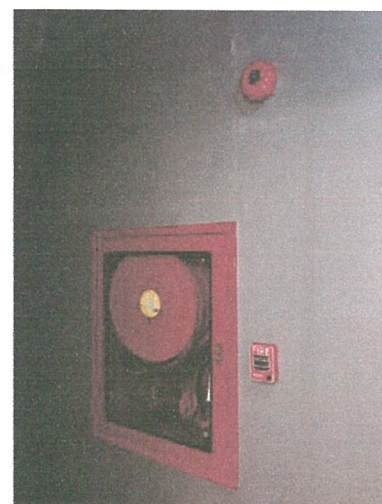
อุปกรณ์ตรวจจับความร้อน



ผ้าห่มกันไฟ



ถังดับเพลิง



ตู้อุปกรณ์ดับเพลิง

รูปภาพที่ 2.32 อุปกรณ์ป้องกันและแจ้งเตือนอัคคีภัย

รายงานผลการปฏิบัติตามมาตรการป้องกันและแก้ไขผลกระทบสิ่งแวดล้อมและมาตรการติดตามตรวจสอบคุณภาพสิ่งแวดล้อม

โครงการ โรงแรม ซูการ์ มาร์น่า รีสอร์ท เซิร์ฟ กะตะ บิซ

ระยะดำเนินการ ระหว่างเดือน มกราคม – มิถุนายน 2566



รูปภาพที่ 2.33 ตรวจสอบอุปกรณ์ป้องกันและแจ้งเตือนอัคคีภัย



รูปภาพที่ 2.34 พื้นที่จุดรวมพล

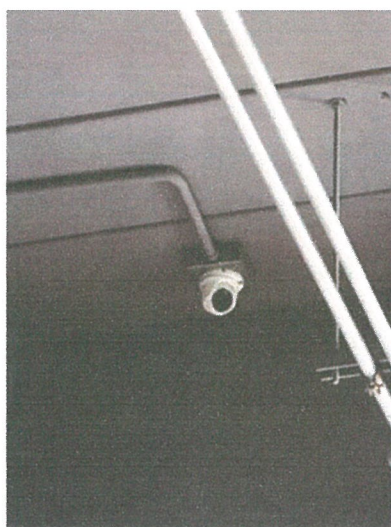


รูปภาพที่ 2.35 ป้ายแสดงวิธีการใช้งานอุปกรณ์ดับเพลิง



รูปภาพที่ 2.36 แผนผังแสดงเส้นทางอพยพ

รายงานผลการปฏิบัติตามมาตรการป้องกันและแก้ไขผลกระทบสิ่งแวดล้อมและมาตรการติดตามตรวจสอบคุณภาพสิ่งแวดล้อม
โครงการ โรงแรม ซูการ์ มารีน่า รีสอร์ท เซิร์ฟ กะตะ บีช
ระยะดำเนินการ ระหว่างเดือน มกราคม – มิถุนายน 2566



รูปภาพที่ 2.37 CCTV



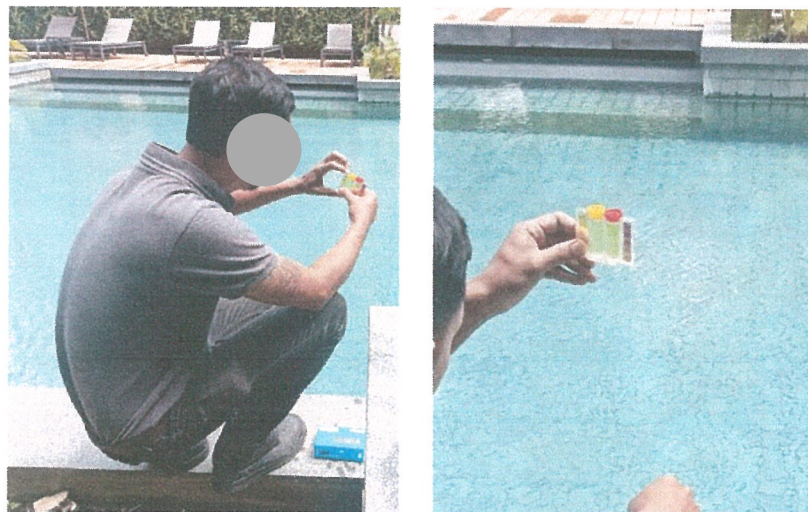
รูปภาพที่ 2.38 อุปกรณ์ปฐมพยาบาลเบื้องต้น



รูปภาพที่ 2.39 พื้นที่ภายในอาคาร



รูปภาพที่ 2.40 การฉีดพ่นแมลง



รูปภาพที่ 2.41 การตรวจเช็ค pH, Cl



รูปภาพที่ 2.42 การทำความสะอาดสระว่ายน้ำ